



GUIDE PRATIQUE DE L'ÉTUDIANT

2016-2017

curieux et fiers
de l'être



CURIEUX : adj. et n. (lat. *curiosus*, qui a soin de)

1. Animé du désir de comprendre, d'apprendre, de voir, etc. Esprit curieux de tout
2. Étudiant ou diplômé de l'UPMC. adj. Qui manifeste une singularité ; surprenant.

SOMMAIRE

BIENVENUE À L'UPMC

- 02 > Édito du Président de l'UPMC
- 04 > Créateurs de futurs
- 05 > Chiffres clés

VOTRE ARRIVÉE À L'UNIVERSITÉ

- 08 > Accueil des nouveaux étudiants
- 10 > Accueil des étudiants étrangers
- 12 > Accueil des étudiants en situation de handicap

LIEUX INDISPENSABLES À CONNAÎTRE

- 16 > Plan du campus Jussieu
- 18 > Bibliothèques universitaires
- 26 > Ressources numériques
- 28 > Plan des zones Wifi
- 29 > Lieux de restauration

VOS ÉTUDES

- 32 > Études en sciences
- 42 > Études médicales et paramédicales
- 46 > Polytech Paris UPMC
- 48 > ISUP
- 49 > Doctorat
- 50 > Département des langues
- 51 > Mobilité internationale
- 52 > Stage
- 53 > Financement de vos études
- 55 > Le réseau : pro.upmc.fr
- 56 > Orientation et insertion professionnelle

VOTRE VIE ÉTUDIANTE

- 60 > Espace Vie Étudiante
- 62 > Logement
- 64 > Santé et vie sociale
- 68 > Jobs étudiants et médiation
- 70 > Sport
- 72 > Espaces culturels
- 74 > Vie associative et initiatives étudiantes
- 76 > Le Pôle culture
- 77 > Culture scientifique et patrimoine
- 78 > Agenda

ORGANISATION DE L'UPMC

- 82 > Organisation de l'UPMC
- 83 > Campus et sites
- 84 > L'UPMC et ses conseils
- 85 > Vice-présidents
- 86 > Vice-président étudiant
- 88 > Vos élus étudiants
- 90 > Boutique UPMC
- 90 > Réseaux sociaux

Bienvenue à l'UPMC !

Je tiens tout d'abord à vous remercier d'avoir choisi l'UPMC pour étudier les sciences ou la médecine au meilleur niveau.

Tout au long de votre cursus à l'UPMC, vous allez apprendre à gagner en autonomie, à travailler en équipe et développer votre esprit critique autant que la prise d'initiatives personnelles.

C'est une opportunité que je vous incite à saisir en vous investissant pleinement dans vos études.

Les activités de recherche de l'UPMC sont intimement liées aux grands enjeux des sociétés contemporaines. Nous avons pour objectif de favoriser l'émergence des savoirs du futur et de vous permettre, par des formations exigeantes, de devenir des citoyens avertis et les professionnels de demain. C'est pourquoi nous avons transformé la licence en profondeur. Au contact de nos enseignants-chercheurs et chercheurs, vous pouvez construire votre projet par une orientation progressive et des parcours mono ou pluridisciplinaires variés.

Ces cinq dernières années, l'UPMC a étendu son horizon en développant, avec ses partenaires de Sorbonne Universités*, des programmes de recherche et de formation qui couvrent l'ensemble des champs du savoir. C'est aussi dans ce cadre que le campus Jussieu a vu naître des espaces documentaires et des équipements de vie étudiante entièrement rénovés et de haut niveau.

Au printemps 2016, nous sommes entrés dans une nouvelle étape de notre histoire en nous engageant dans un processus de création d'une nouvelle université avec notre partenaire Paris-Sorbonne.

Ensemble, nous construisons une université de recherche de rang mondial, qui à partir du 1^{er} janvier 2018 vous offrira de plus larges perspectives encore et donnera à vos diplômes une visibilité accrue.

D'ici là, saisissez la chance qui vous est offerte de développer pleinement votre talent en participant à la vie de l'université. Engagez-vous dans l'une des nombreuses associations pour développer des projets citoyens, solidaires, scientifiques ou humanitaires, et profitez des activités culturelles et sportives qui vous sont proposées. Ce guide vous ouvre les portes de votre université en vous permettant de découvrir l'ensemble des services à votre disposition.

Excellente année universitaire !

Jean Chambaz

Président de l'université Pierre et Marie Curie



* Partenaires SU : Paris-Sorbonne, UPMC, UTC, Insead, MNHN, CNRS, Inserm, IRD, Inria, CIEP et PSPBB

BIENVENUE À L'UPMC



CRÉATEURS DE FUTURS

Située au centre de Paris, l'UPMC incarne l'excellence française dans l'enseignement supérieur et la recherche en sciences et en médecine.

Elle est la 1^{re} université française, dans le classement de Shanghai, qui la positionne 7^e en Europe et 36^e au niveau mondial.

Les universités sont au cœur de l'économie mondiale basée sur la connaissance et l'innovation. L'UPMC est un acteur clé dans ce développement.

Elle couvre un large éventail de disciplines, permettant de trouver des solutions originales à des problèmes complexes; la recherche à l'UPMC s'étend du fondamental à l'appliqué et mobilise tous les domaines de la connaissance. L'université explore les domaines de la santé, du changement climatique, de l'eau, de la biodiversité, de l'énergie et des communications.

Elle dispose d'instituts exceptionnels en médecine (vision, neurosciences, maladies dégénératives, maladies cardiaques liées au métabolisme, immunologie et maladies infectieuses, cancer et santé publique) comme en sciences (calcul et simulation, mathématiques fondamentales et appliquées, chimie moléculaire et chimie des matériaux, physique).

Nombre de ses scientifiques sont régulièrement distingués : 32 prix Nobel et médailles Fields. Plus d'un quart des membres des Académies des sciences et de médecine est de l'UPMC.

Héritière directe de la faculté des sciences de la Sorbonne, l'UPMC a développé, avec ses partenaires de Sorbonne Universités*, des programmes de recherche et de formation qui couvrent l'ensemble des champs du savoir.

L'UPMC s'inscrit depuis 2016 dans une nouvelle étape de son histoire en s'engageant dans un processus de création d'une nouvelle université avec Paris-Sorbonne.

Ensemble, elles vont construire une université de recherche de rang mondial, qui à partir du 1^{er} janvier 2018, offrira de plus larges perspectives.

*Paris-Sorbonne (Paris 4), le Muséum national d'Histoire naturelle, l'Insead, l'UTC (Université de technologie de Compiègne), le CIEP, le pôle supérieur d'enseignement supérieur artistique de Paris Boulogne-Billancourt, le CNRS, l'Inserm, l'Inria et l'IRD.

CHIFFRES CLÉS

> 10 895 PERSONNELS

6 217 enseignants-chercheurs et chercheurs
4 678 personnels BIATSS et ITA
(bibliothécaires, ingénieurs, administratifs, techniciens,
ouvriers de service et de santé)

> 35 300 ÉTUDIANTS

(dont 2 800 doctorants)

23 300 en sciences
12 000 en médecine
20 % d'étudiants internationaux (de nationalité étrangère)

> 65 SPORTIFS DE HAUT NIVEAU

> 11 UFR ET ÉCOLES

> 100 LABORATOIRES

> 13 BIBLIOTHÈQUES D'ENSEIGNEMENT ET DE RECHERCHE

> 80 ASSOCIATIONS ÉTUDIANTES

BON À SAVOIR !

Consultez le site Internet dédié
à la construction de la nouvelle
université :

www.lanouvelleuniversite.fr



VOTRE ARRIVÉE À L'UPMC



ACCUEIL DES NOUVEAUX ÉTUDIANTS



L'UPMC facilite votre intégration universitaire en vous faisant découvrir l'université et en simplifiant toutes vos démarches d'inscription.

PILOTAGE DE PRÉ-RENTRÉE LES 1^{ER}, 2 ET 5 SEPTEMBRE 2016

Les étudiants pilotes vous guident et vous accompagnent pour une meilleure intégration à l'université.

L'arrivée à l'université représente un moment important de votre vie d'étudiant, les étudiants pilotes, étudiants en L2, L3 et masters, vous aident à vous approprier tous les codes pour effectuer une bonne rentrée.

Ils sont présents à toutes les étapes : présentation des cursus en amphithéâtres, description de l'organisation de l'année, du contrôle des connaissances, distribution des emplois du temps. Forts de leur expérience, ils vous font découvrir en petits groupes les lieux stratégiques du campus. Ils facilitent aussi, votre inscription pédagogique, étape cruciale de toute inscription universitaire.



Welcome week 2016

LA WELCOME WEEK c'est la semaine de bienvenue à l'UPMC. Cet événement a pour objectif de vous présenter l'université et les services proposés sous un angle convivial et festif.

Venez participer à la semaine de rentrée de l'UPMC.
Patio 24-25

**NOUS VOUS ATTENDONS
DU 6 AU 8 SEPTEMBRE !**

+ D'INFOS SUR :

www.welcomeweek.upmc.fr

ACCUEIL DES ÉTUDIANTS ÉTRANGERS



L'UPMC accueille
6 000 étudiants étrangers
de plus de **140** nationalités.

LE BUREAU D'ACCUEIL DES ÉTUDIANTS ÉTRANGERS

Le bureau d'accueil des étudiants étrangers vous informe et facilite vos démarches administratives :

- > logement
- > couverture sociale
- > inscription
- > dépôt de demande de titre de séjour scientifique pour les doctorants et chercheurs étrangers
- > visites guidées du campus pour les nouveaux arrivés
- > organisation d'événements

An international student guide in english is available at the International Relations Office :
relations.internationales@upmc.fr

Campus Jussieu
Tour Zamansky
16^e étage, bureau 1605
accueil.international@upmc.fr
01 44 27 41 16

LE BUREAU DU FRANÇAIS LANGUE ÉTRANGÈRE

Dès le mois de septembre, vous avez la possibilité de suivre des cours de français langue étrangère (FLE) adaptés à votre niveau évalué par un test obligatoire. Des cours semestriels ainsi que des stages intensifs vous sont proposés. Ils sont conçus selon la progression des niveaux du cadre européen des langues. Vous pouvez également suivre des parcours en auto-formation guidée dans une salle de travail équipée en matériel multimédia.

Campus Jussieu
Couloir 43-53
1^{er} étage, bureau 102
coursdefrancais@upmc.fr
01 44 27 74 23 / 30 62



RENOUVELLEMENT DU TITRE DE SÉJOUR

Afin de faciliter le renouvellement des papiers des étudiants étrangers, un nouveau dispositif a été mis en place par la direction de la vie étudiante, le « guichet unique ». Il permet, sans que les étudiants aient à se déplacer en préfecture, de renouveler leur titre de séjour. Seuls les étudiants étrangers hors UE en L2 et en L3 sont concernés.

Isabelle Nasr
isabelle.nasr@upmc.fr
01 44 27 62 84

BON À SAVOIR !

Certaines associations étudiantes peuvent vous aider, retrouvez-les dans le :

GUIDE DES ASSOCIATIONS
ou sur : www.upmc.fr

ACCUEIL DES ÉTUDIANTS EN SITUATION DE HANDICAP OU RENCONTRANT UN PROBLÈME DE SANTÉ INVALIDANT



Quelle que soit votre difficulté de santé (trouble moteur, sensoriel, psychique, cognitif, maladie invalidante...) impactant le bon déroulement de vos études et quelle qu'en soit la durée, vous pouvez bénéficier du service handicap santé étudiant (SHSE).

LE SHSE C'EST :

- > **Un accueil personnalisé** pour bénéficier d'informations afin de suivre votre parcours dans les meilleures conditions.
- > **Un accompagnement individuel** pour l'analyse de vos besoins et la définition de votre plan d'accompagnement. Le SHSE met en place les mesures de compensation nécessaires telles que :
 - des aménagements du cursus, d'examens ou de stage
 - des aides humaines : accompagnement, tutorat, interprétariat LSF, prise de note...
 - des aides techniques : adaptation des supports pédagogiques, accès à du matériel de compensation...

> Une aide à l'orientation et à l'insertion professionnelle :

- réflexion sur l'orientation et le projet professionnel
- mise en relation avec le réseau (interne, externe, entreprises)
- aide à la recherche de stages

SHSE

Patio 22/33

01 44 27 75 15 / 46 31

shse@upmc.fr

Ouvert du mardi au vendredi,
de 9h à 17h (Fermé le lundi)



EN PRATIQUE :

J'ai un problème de santé impactant mes études :

- > Je m'inscris au SHSE
- > Le SHSE analyse mes besoins et définit avec l'équipe plurielle (département de formation, SIUMPPS* et autres acteurs concernés en fonction de ma situation) mon plan d'accompagnement
- > Le SHSE m'informe des aménagements composant mon accompagnement
- > Je fournis les éléments demandés par le SHSE pour la mise en place des aménagements
- > Je tiens le SHSE informé de toute évolution de ma situation

* Service inter-universitaire de médecine préventive et de promotion de la santé.

BON À SAVOIR !

Connaissez-vous l'UE Handicityoyen ?

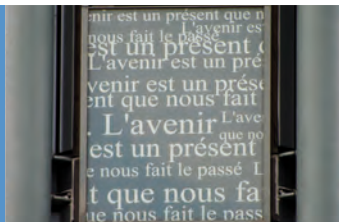
Cette UE libre est destinée à sensibiliser la communauté étudiante aux situations de handicap et ainsi renforcer la solidarité entre étudiants.
www.upmc.fr
vie des campus / handicap



LES LIEUX INDISPENSABLES À CONNAÎTRE



PLAN DU CAMPUS JUSSIEU



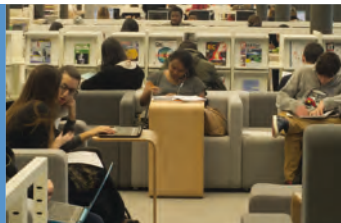
Retrouvez sur le plan
tous les lieux et services utiles
sur le campus Jussieu

- A Espace Vie Étudiante (EVÉ)
- B Service handicap santé étudiant (SHSE)
- C Administration de la scolarité et scolarité du L1
- D Département des activités physiques et sportives (DAPS)
- E Association sportive (AS)
- F Bibliothèques universitaires (BU)
- G Tour Zamansky
- H Département des langues
- I Polytech
- J Institut de statistique de l'UPMC (ISUP)
- K Relations internationales (RI)
- L Service orientation information (SOI)
- M Réseau de l'insertion professionnelle (UPMC PRO)
- N Ressources numériques
- O Restaurant universitaire (RU)



BIBLIOTHÈQUES (BUPMC)

LES SITES DE LA BUPMC

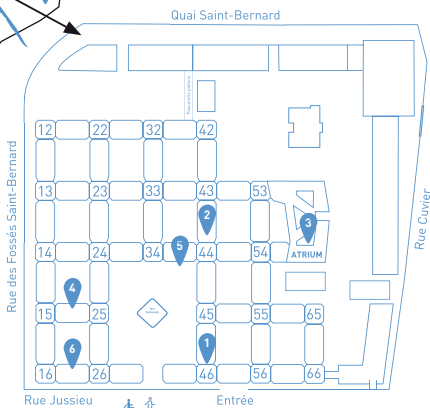
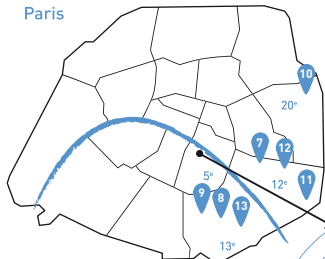


La bibliothèque universitaire Pierre et Marie Curie (BUPMC) offre un accès à la documentation scientifique et médicale.

Elle met à disposition des espaces de travail et des équipements variés, individuels ou collaboratifs.

Elle propose des services sur place ou à distance.

Paris



Cette bibliothèque permet l'accès à un réseau wifi



Cette bibliothèque prête des ordinateurs portables sur place



Cette bibliothèque est équipée d'un automate de prêt/retour



Cette bibliothèque est équipée de salles de travail en groupe réservées à la communauté UPMC



Accessibilité des personnes à mobilité réduite



Matériels d'aide aux malvoyants



BIBLIOTHÈQUES, SECTEUR SCIENCES, NIVEAU ENSEIGNEMENT

1 BIBLIOTHÈQUE DE L1



courriel : bibgbef@upmc.fr
lieu : patio 46/55, Rdc
horaires : lundi au vendredi
de 9 h à 19 h

Collections pluridisciplinaires
destinées aux étudiants de licence 1

2 BIBLIOTHÈQUE DES LICENCES



courriel : bibgbef@upmc.fr
lieu : patio 33/54, Rdc
horaires : lundi au vendredi
de 9 h à 21 h
et le samedi
de 10 h à 20 h

Collections pluridisciplinaires
du niveau licence au master

Fonds de culture générale
scientifique

3 BIBLIOTHÈQUE DE L'ATRIUM



courriel : bibgbef@upmc.fr
lieu : bât. Atrium, Rdc
horaires : lundi au vendredi
de 9 h à 19 h

Collections dédiées à l'insertion
professionnelle, aux langues

Collections de littérature, romans
policiers, bandes dessinées

Films documentaires et de fiction

BIBLIOTHÈQUES, SECTEUR SCIENCES, NIVEAU RECHERCHE

4 BIOLOGIE, CHIMIE, PHYSIQUE, RECHERCHE



tél. : 01 44 27 55 76
courriel : bibbcpr@upmc.fr
lieu : patio 24/13, rdc
horaires : lundi au vendredi
de 9 h à 19 h
ouverte en été

5 GÉOSCIENCES ET ENVIRONNEMENT (CADIST)



tél. : 01 44 27 52 83
courriel : bibgeode@upmc.fr
lieu : patio 34/44,
1^{er} et 2^e étages
horaires : lundi au vendredi
de 9 h à 19 h
ouverte en été

6 MATHÉMATIQUES, INFORMATIQUE, RECHERCHE



tél. : 01 44 27 85 77
courriel : bibmir@upmc.fr
lieu : patio 26/15, RDC
horaires : lundi au vendredi
de 9 h à 19 h
ouverte en été

BIBLIOTHÈQUES HOSPITALIÈRES ET SPÉCIALISÉES, SECTEUR MÉDECINE

7 AXIAL-CAROLI



tél. : 01 43 07 49 80
courriel : bibaxial-caroli@upmc.fr
lieu : Hôpital Saint-Antoine
184, rue du Faubourg
Saint-Antoine - Paris 12^e
bât. J.-Caroli, entresol
horaires : lundi au vendredi
de 9 h à 18 h

8 CHARCOT



tél. : 01 57 27 46 16
courriel : bibcharcot@upmc.fr
lieu : Hôpital Pitié-Salpêtrière
ICM
47, bd de l'Hôpital
Paris 13^e
horaires : lundi au vendredi
de 14 h à 18 h

9 DECHAUME



tél. : 01 42 16 12 69
courriel : bibdechaume@upmc.fr
lieu : Hôpital Pitié-Salpêtrière
47, bd de l'Hôpital
Paris 13^e
amphi de stomatologie
escalier G, rdc
horaires : lundi au vendredi
de 9 h à 17h30

10 TENON-MEYNIEL

tél. : 01 43 64 57 81
courriel : bibtenon@upmc.fr
lieu : Hôpital Tenon
secteur orange, porte 18
4, rue de la Chine
Paris 20^e
horaires : lundi au vendredi
de 9 h à 18 h

10 TROUSSEAU



tél. : 01 43 07 42 19
courriel : bibtrousseau@upmc.fr
lieu : Hôpital Trousseau
26, av. Arnold Netter
Paris 12^e
Pavillon L. Chigot, entresol
horaires : lundi au vendredi
de 9 h à 13 h
et de 14 h à 18 h

11 BIBLIOTHÈQUE DE L'OBSERVATOIRE DE BANYULS-SUR-MER



tél. : 04 68 88 73 23
courriel : biblio@obs-banyuls.fr
lieu : Observatoire
Océanologique
de Banyuls (UPMC/CNRS)

Avenue du Fontaulé
66650 Banyuls-sur-mer
horaires : lundi au vendredi
de 9 h à 12h15
et de 13h15 à 17h30

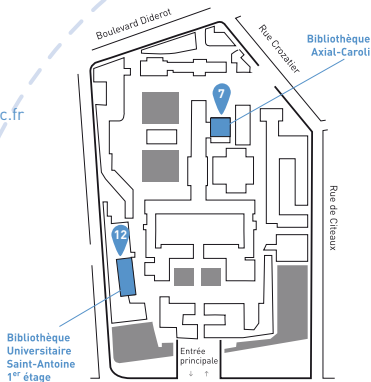
BIBLIOTHÈQUES, SECTEUR MÉDECINE

12 SAINT-ANTOINE



tél. : 01 40 01 13 96
courriel : bibst-antoine@upmc.fr
lieu : 27, rue de Chaligny
Paris 12^e
Fac de médecine
1^{er} étage

horaires : lundi au vendredi
de 9 h à 22 h



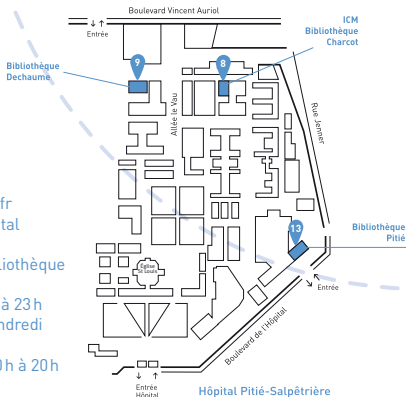
Hôpital Saint-Antoine

13 PITIÉ



tél. : 01 40 77 95 33
courriel : bibpitie@upmc.fr
lieu : 91, bd de l'Hôpital
Paris 13^e
rdc, couloir bibliothèque
sur la droite

horaires : le lundi de 10 h à 23 h
du mardi au vendredi
de 9 h à 23 h
le samedi de 10 h à 20 h



Hôpital Pitié-Salpêtrière

Pour réviser vos cours, préparer un exposé ou encore enrichir votre culture scientifique, vous trouverez à la BUPMC d'importantes collections de manuels, livres de référence, revues, DVD, cartes.

Un accès à de nombreuses ressources imprimées ou numériques

18 000 revues en ligne

21 000 e-books

10 bases de données spécialisées

375 000 livres imprimés

55 000 cartes

ACCÈS AUX RESSOURCES ÉLECTRONIQUES :

> depuis les postes informatiques de l'UPMC

CONDITIONS DE PRÊT

Pour tous, dans chaque bibliothèque:

- > 10 ouvrages, 3 documents (CD, DVD), 3 cartes pour 21 jours
- > 10 fascicules de revues pour 7 jours toutes bibliothèques cumulées : maximum 10 livres, 10 revues, 10 autres documents, 7 cartes

LE SITE INTERNET DE LA BUPMC, VOUS OFFRE :

- > **un point d'accès unique** à l'ensemble de la documentation disponible à l'université
- > **toutes les informations** pratiques sur les bibliothèques
- > **un accès direct aux services** en ligne de la bibliothèque : réservation des salles de travail, rendez-vous avec un bibliothécaire...
- > **un moteur de recherche** donnant accès à 1 300 000 notices issues des catalogues de l'UPMC, de Paris-Sorbonne, du Muséum national d'Histoire naturelle, de l'Université technologique de Compiègne et de l'Insead, ainsi qu'à 1 500 000 titres de ressources électroniques,
- > **une plateforme d'autoformation** (guides et tutoriels) dédiée à la recherche documentaire et à la maîtrise de l'information scientifique et technique.

www.bupmc.upmc.fr



BON À SAVOIR !

PRÊT ENTRE BIBLIOTHÈQUES (PEB)

Tout document qui ne se trouve pas dans les collections de la BUPMC peut être emprunté à d'autres bibliothèques.

Ce service est gratuit pour les étudiants de l'UPMC.

La demande peut être faite de n'importe quelle bibliothèque de la BUPMC.

APPLICATION AFFLUENCES

- une application téléchargeable et gratuite permettant de connaître en temps réel le taux d'occupation d'une bibliothèque et les prévisions pour le reste de la journée,
- sont incluses toutes les bibliothèques de science du campus Jussieu et les bibliothèques de la Pitié-Salpêtrière et de Saint-Antoine.

<http://affluences.com/>

DES HORAIRES D'OUVERTURE ÉTENDUS

Certaines bibliothèques sont ouvertes le samedi (bibliothèque des licences et Pitié) et en nocturne (bibliothèque des licences, Pitié, Saint-Antoine, Tenon-Meyniel).

DES ESPACES ADAPTÉS À VOS BESOINS

- > salles de travail en groupe
- > box individuels
- > espaces détente et jeux (échecs, go, casse-tête, etc.)

Les salles de travail individuelles et en groupe doivent être réservées depuis l'application en ligne Buresa.

<https://buresa.upmc.fr/ReservationSalles/>

- > un espace de co-working en BDL

DES RESSOURCES INFORMATIQUES

Le bureau de l'UTÈS est accessible sur tous les postes publics (bureautique, logiciels spécialisés, clés USB), ainsi que la distribution Linux Mandriva dans certaines bibliothèques.

POUR LES PERSONNES EN SITUATION DE HANDICAP

- > tables à hauteur réglable
- > téléagrandisseurs, machines à lire et loupes électroniques
- > conditions de prêt adaptées

VOUS CONSEILLER ET VOUS FORMER

Besoin d'aide pour trouver un e-book ? Pour rédiger une bibliographie ? Quelques trucs et astuces pour réussir vos études scientifiques et médicales ? Les formateurs de la BUPMC vous accompagnent de la licence au doctorat pour vous former à la recherche d'information scientifique et technique, à l'environnement numérique étudiant, et à la création de profils sur les réseaux sociaux professionnels.

Formations à la carte disponible également pour les enseignants-chercheurs (accompagnement à la demande, aide à la prise en main des outils en ligne).

Vous souhaitez obtenir un renseignement à distance ?

Vous pouvez aussi poser vos questions sur :

www.ruedesfacs.fr, service de questions/réponses en ligne.

Les bibliothécaires universitaires d'Île-de-France vous répondront sous 72 h.



La BUPMC propose également un service de rendez-vous avec un bibliothécaire, vous permettant de solliciter les équipes de la bibliothèque pour répondre à toutes vos questions et besoins.

<http://inscriptions.upmc.fr/lime/index.php/676758>

communication-bupmc@scd.upmc.fr

www.facebook.com/BUPMC

www.bupmc.upmc.fr

RESSOURCES NUMÉRIQUES



L'UPMC met à votre disposition des moyens informatiques et des ressources multimédia en ligne.

Vous êtes accueilli par une équipe pédagogique et une équipe technique.

UNE CENTAINE D'ORDINATEURS, AU CHOIX SOUS WINDOWS OU LINUX, SONT À VOTRE DISPOSITION EN LIBRE-SERVICE.

Ouverture de 8 h à 19 h sans interruption

Vous pouvez :

- > **accéder à des logiciels pédagogiques** dans toutes les disciplines (cours, exercices, annales, simulations), des logiciels pour le calcul scientifique et des logiciels de bureautique
- > **vous inscrire gratuitement à des ateliers** d'aide liés à des UE du cycle L dans la plupart des disciplines scientifiques ainsi qu'en anglais. Vous y travaillerez avec des ressources numériques en autonomie mais en bénéficiant de la présence d'un enseignant de l'UE

> **vous inscrire au dispositif D3R** pour préparer la 2^e session de certaines UE du premier semestre non répétées

> **préparer et obtenir la certification C2I niveau 1**

> **venir y travailler librement** pour rédiger vos rapports, vos CV et les imprimer (quota annuel maximum de 240 pages gratuites puis impressions suivantes payantes).

L'UTÉS

L'usage des technologies éducatives en sciences

Campus Jussieu
Bâtiment Atrium
1^{er} étage
01 44 27 65 46
lutes@upmc.fr
www.lutes.upmc.fr



SERVICES EN LIGNE

Ils sont tous accessibles sur l'ENT (environnement numérique de travail) de l'UPMC, espace unifié de communication et de travail pour l'ensemble de la communauté universitaire.

<http://monupmc.fr>

Vous avez accès aux services numériques mis à disposition par l'université :

- > messagerie électronique
- > e-scolarité
- > annonces
- > espaces collaboratifs « partagés » où vos enseignants mettent des documents à votre disposition
- > documentation (ressources des bibliothèques et ressources en ligne)
- > logiciels éducatifs (C2I)

Vous pouvez vous y connecter grâce à votre identifiant (votre numéro de dossier) et votre mot de passe donnés avec votre carte d'étudiant.

EN SAVOIR PLUS

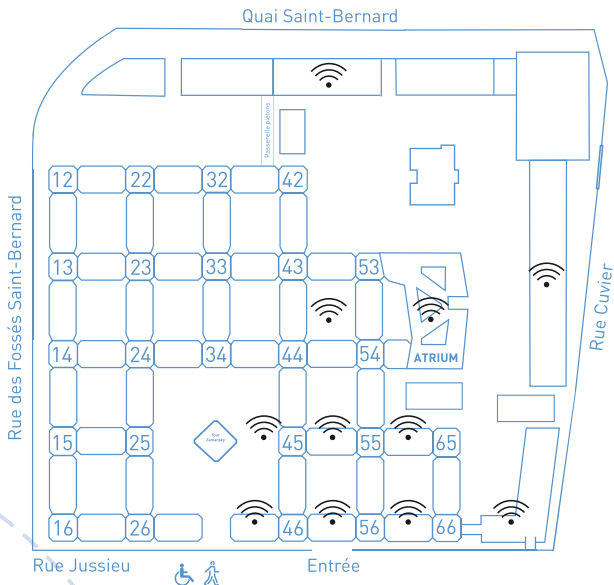
Consultez le guide des usages du numérique qui vous est remis lors de votre inscription ou du renouvellement de votre inscription.

Ce guide est aussi disponible auprès de la cellule d'appui à l'information, dans les bibliothèques et sous forme numérique sur la page d'accueil de l'ENT.

PLAN DES ZONES



Retrouvez sur le plan du campus de l'UPMC toutes les zones où vous pouvez vous connecter gratuitement en Wifi.



LIEUX DE RESTAURATION

Le Crous vous propose huit lieux où vous restaurer.



RESTAURANT UNIVERSITAIRE CUVIER

Trois salles de restauration
Campus Jussieu
Bâtiment F
Du lundi au vendredi
de 11 h 30 à 14 h (sauf les jours
fériés et fermeture estivale)

CAFÉTÉRIA CUVIER

Campus Jussieu
Bâtiment F
Du lundi au vendredi
de 11 h 30 à 16 h (sauf les jours
fériés et fermeture estivale)

ATRIUM CAFÉ

Campus Jussieu
Du lundi au vendredi
de 8 h 30 à 17 h 30 (sauf les jours
fériés et fermeture estivale)

CAFÉTÉRIA PITIÉ-SALPÊTRIÈRE

Campus de la Pitié-Salpêtrière
Du lundi au vendredi de 8 h à 16 h

LE MAB'CAFÉ

(Cafétéria de Mabillon)
Du lundi au vendredi
de 11 h 30 à 15 h

RESTAURANT UNIVERSITAIRE MABILLON

3, rue Mabillon
75006 Paris
Du lundi au vendredi
de 11 h 30 à 14 h
et de 18 h à 20 h

RESTAURANT UNIVERSITAIRE MAZET

5, rue André Mazet
75006 Paris
De 11 h 30 à 14 h et brunch
tous les dimanches midi

RESTAURANT UNIVERSITAIRE BULLIER

39, avenue Georges Bernanos
75005 Paris
Du lundi au samedi
(sauf les jours fériés)
de 11 h 30 à 14 h
et de 18 h 15 à 20 h

VOS ÉTUDES







Lors des différentes étapes de votre inscription et tout au long de votre parcours d'études à l'UPMC, vous aurez besoin d'un ensemble d'informations relatives à la scolarité. Vous trouverez dans cette rubrique tous les contacts nécessaires à votre inscription et au suivi de vos études.

E-SCOLARITÉ

e-scol@rité vous permet, entre autres :

- > de consulter et modifier votre dossier
- > de consulter l'état de vos demandes (diplômes et relevés de notes)
- > d'avoir accès à votre dossier (acte de candidature et détails de vos vœux)
- > d'accéder à votre inscription administrative-inscription pédagogique-paiement des droits)
- > de vérifier les informations sur les certificats et les concours

Campus Jussieu

UPMC - SGFI

**Scolarité administrative
du L1 et des cumulatifs**

Atrium Niveau J - Porte J07

Case Courrier : 1214

4, place Jussieu - 75252 Paris cedex 05

scolariteL1@upmc.fr

POUR LES ÉTUDIANTS DE PREMIÈRE ANNÉE (L1) :

À l'UPMC, le Service général de la formation initiale (SGFI) coordonne notamment les inscriptions administratives et pédagogiques des étudiants de première année.

La scolarité administrative de L1 est en charge du suivi et de la gestion administrative des étudiants de L1, de la finalisation de leur inscription administrative jusqu'à l'édition ou au renouvellement de leur carte d'étudiant.

Le département du cycle d'intégration est en charge de l'inscription pédagogique des étudiants de L1. Cette année pluridisciplinaire s'articule autour de trois portails de formation.

Suivez votre scolarité en ligne :
<https://enligne.upmc.fr>

Le parcours MIPI propose des enseignements en mathématiques, informatique, physique et ingénierie (électronique, mécanique) ; le parcours PCGI en physique, chimie, sciences de la terre et ingénierie (électronique, mécanique) ; le parcours BGC en sciences de la vie, sciences de la terre et chimie.

> **Cycle d'intégration**

Sami Mustapha

sami.mustapha@upmc.fr

Jessica Vala

licence.premiereannee@upmc.fr

01 44 27 34 57

> **Portail MIPI**

Catherine Schwob

Maryse Pelletier

Scolarité :

Odette Combrisson

mipi@upmc.fr

01 44 27 29 87

> **Portail PCGI**

Benoît Tremblay

Xavier Michaut

Scolarité :

Michelle Charabie Delblond

pcgi@upmc.fr

01 44 27 65 94

> **Portail BGC**

Valérie Messent

Laurence Le Callonnec

Scolarité :

Martine Staudenmann

bgc@upmc.fr

01 44 27 45 73

DU L2 AU M2 :

À l'UPMC, la scolarité administrative et pédagogique de chaque département de formation est en charge du suivi et de la gestion administrative et pédagogique des étudiants de leur mention de diplôme. La finalisation de l'inscription administrative (paiement des droits universitaires, délivrance de la carte étudiant notamment), quant à elle, est assurée par le service de l'administration de la scolarité.

LES DÉPARTEMENTS DE FORMATION

La scolarité, administrative et pédagogique est regroupée dans chaque département de formation.

Les départements de formation correspondent aux mentions de diplômes. Ils organisent la formation initiale dans le respect des orientations de l'établissement. Ils veillent à la cohérence interne des contenus de la formation et contribuent à l'évaluation du dispositif de formation et des enseignements.

Licences

> Chimie

Hélène Pernot

helene.pernot@upmc.fr

Responsable administrative :

Marie Donatien

licence.chimie@upmc.fr

01 44 27 31 01

> Informatique

Jean-Lou Desbarbieux

jean-lou.desbarbieux@upmc.fr

Responsable administrative :

Stéphanie Zimny

licence.info@upmc.fr

01 44 27 27 30

> Électronique, énergie électrique, automatique

Zhuoxiang Ren

zhuoxiang.ren@upmc.fr

Responsable administrative :

Emmanuelle Brunot

licence.elec@upmc.fr

01 44 27 70 55

> Mécanique

Hélène Dumontet

helene.dumontet@upmc.fr

Responsable administrative

Emmanuelle Brunot

licence.meca@upmc.fr

01 44 27 70 55

> Mathématiques

Laurent Koelblen

laurent.koelblen@upmc.fr

Responsable administrative :

Elsa Yvon

licence.math@upmc.fr

01 44 27 40 01

> Physique

Sébastien Payan

sebastien.payan@upmc.fr

Responsable administrative :

Annie Dalongeville

licence.physique@upmc.fr

01 44 27 40 14

> Sciences de la terre

Philippe Agard

philippe.agard@upmc.fr

Responsable administrative :

Farida Ait Hamoudi

licence.sciterre@upmc.fr

01 44 27 44 73

> Sciences de la vie

Pedro Bausero

pedro.bausero@upmc.fr

Responsable administratif :

Olivier Dubuisson

olivier.dubuisson@upmc.fr

01 44 27 84 98

> Sciences et technologies

Catherine Guettet

catherine.guettet@upmc.fr

Responsable administrative :

Shirley Turquier

licence.sen@upmc.fr

01 44 27 31 59

Licences professionnelles

> Aménagement paysager

Conception, gestion, entretien

Parcours type : génie écologique pour les paysages urbains

> Métiers de l'électronique :

Micro-électronique, optronique

Parcours type : optique, optronique, instrumentation

> Métiers de l'énergétique, de l'environnement et du génie climatique

Parcours types :

- maintenance des établissements recevant du public
- efficacité énergétique des bâtiments

> Métiers du BTP : bâtiment et construction

Parcours type : écoconstruction pour un développement durable

> Qualité, hygiène, sécurité, santé, environnement

Parcours types :

- sécurité sanitaire des aliments, nutrition, analyses
- gestion de la qualité et des risques pour les bio-industries

> Bio-industries et biotechnologies

> Chimie : formulation

> Chimie et physique des matériaux

> Chimie de synthèse

> Industries pharmaceutiques, cosmétologiques, et de santé : gestion, production et valorisation

Parcours type : vigilances industrielles

> Métiers de l'industrie : mécanique

Parcours type :

- énergétique et environnement
- chargé d'affaires à l'international
- innovation et développement industriel

> Métiers du livre : édition et commerce du livre

Parcours type : flux numérique dans l'industrie graphique

> Métiers de la protection et de la gestion de l'environnement

Parcours type : ressources et qualité de l'eau

> Intervention sociale : accompagnement de publics spécifiques

Parcours type : codeur LPC

> Métiers de la santé : technologies

Parcours type : recherche clinique et vigilance

> Métiers de l'informatique : applications Web

Parcours type : projet Web, développement et communication multimédia

Masters

> Biologie Intégrative et physiologie

Patricia Serradas

patricia.serradas_pacheco@upmc.fr

Responsable administrative :

Armelle de Torcy

master.bip@upmc.fr

01 44 27 23 81

> Biologie moléculaire et cellulaire

Sophie Louvet Vallée

sophie.louvet_vallee@upmc.fr

master.bmc@upmc.fr

01 44 27 34 36

> Chimie

Bernold Hasenknopf

bernold.hasenknopf@upmc.fr

Responsable administrative :

Céline Philippon

master.chimie@upmc.fr

01 44 27 30 55

> Sciences pour l'ingénieur

Bruno Gas

bruno.gas@upmc.fr

François Ollivier

francois.ollivier@upmc.fr

Responsable administrative :

Pascale Antoine

master.sdi@upmc.fr

01 44 27 41 15

> Informatique

Bruno Escoffier

bruno.escoffier@upmc.fr

Responsable administrative :

Jacqueline Collet-Narboni

master.info@upmc.fr

01 44 27 25 50

> Mathématiques et applications

Fabrice Bethuel

fabrice.bethuel@upmc.fr

Responsable administrative :

Faouzia Besseddik

master.math@upmc.fr

01 44 27 22 67

> Physique fondamentale et applications

Denis Cote

denis.cote@upmc.fr

Responsable administrative :

Corinne Sallandre

master.phys@upmc.fr

01 44 27 45 99

> Management de l'innovation

Patrick Brézillon

patrick.brezillon@upmc.fr

Responsable administrative :

Saphia Bouchentouf

master.management@upmc.fr

01 44 39 08 68

> Sciences de l'Univers, environnement, écologie

Laurence Picon

laurence.picon@upmc.fr

Responsable administrative :

Séverine Lacombe

master.sduee@upmc.fr

01 44 27 59 71



> Santé

Philippe Cardot

philippe.cardot@upmc.fr

Responsable administrative :

Béatrice Margas-Graffet

beatrice.margas_graffet@upmc.fr

01 44 27 45 72

**> Métiers de l'enseignement,
de l'éducation
et de la formation (MEEF)**

Ludovic Pricoupenko

Responsable administrative :

Élodie Sanmartin

master.meef@upmc.fr

01 44 27 35 41

BON À SAVOIR

Pour tout renseignement ou information, prenez contact avec les secrétariats des départements de formation : licence, master, doctorat ; 1^{er}, 2^e et 3^e cycles de médecine ; Polytech Paris-UPMC.

L'ADMINISTRATION DE LA SCOLARITÉ

L'administration de la scolarité a pour mission le suivi et la gestion administrative de la scolarité des étudiants, de la finalisation de leur inscription administrative jusqu'à l'édition de leur diplôme. Il contribue également à l'accueil et à l'information des usagers, sur place ou à distance.

HORAIRES

Du 1^{er} juillet au 31 octobre : ouvert tous les jours de 9 h 15 à 16 h 30.

Du 1^{er} novembre au 30 juin
Ouvert sans interruption :
lundi, mardi, mercredi, vendredi,
de 9 h 15 à 16 h 30.

Fermé au public le jeudi toute la journée.

La remise des diplômes à l'accueil se fera exclusivement les mardi et vendredi.

Pour tout autre jour, veuillez prendre contact par mail ou par téléphone avec les référents.

VOS INTERLOCUTEURS

> **Suivi des dossiers étudiants, paiement des droits et renouvellement des cartes étudiantes :**

Aïssatou Baldé
aissatou.balde@upmc.fr
01 44 27 35 74

Murielle Dinal
murielle.dinal@upmc.fr
01 44 27 35 76

Transfert, annulation d'inscription, remboursements :

Mariama Youssouf
mariama.youssouf@upmc.fr
01 44 27 30 82

> **Conventions de stage :**

Lydia Verin Pistol
lydia.verin_pistol@upmc.fr
Haydée Thammavong
haydee.thammavong@upmc.fr
bureaudesstages@upmc.fr
01 44 27 49 62

**VALIDATION DES PRO-
CÈS-VERBAUX DE NIVEAU
ET DEMANDES DE DIPLÔMES :**

> **Diplômes antérieurs au LMD /**

C2i niveaux 1 et 2
Myrtha Fleurantin
myrtha.fleurantin@upmc.fr
01 44 27 75 00

> **DEUG / Licence
(de 1994 à nos jours)**

> **CLES / DEUST /
Diplôme d'ingénieur**
Jacqueline Gostymen
jacqueline.gostymen@upmc.fr
01 44 27 20 33

> **Maîtrise / Master Santé**

Aïssatou Baldé
aissatou.balde@upmc.fr
01 44 27 35 74

> **Master BMC / Master Chimie /**

Master Sciences de l'ingénieur
Haydée Thammavong
haydee.thammavong@upmc.fr
01 44 27 35 38



> **DAEU B**

Master Informatique

Master MEEF niv. 2

Murielle Dinal

murielle.dinal@upmc.fr

01 44 27 35 76

> **Master Management
de l'innovation**

Mariama Youssouf

mariama.youssouf@upmc.fr

01 44 27 30 82

> **Master Physique et applications**

Carole Chapelle

carole.chapelle@upmc.fr

01 44 27 90 63

> **Master Biologie intégrative**

Master SDUEE

**Master Mathématiques
et applications**

Céline-Claire Delaruelle

celine-claire.delaruelle@upmc.fr

01 44 27 40 58

Administration de la scolarité

Bâtiment Atrium

Niveau Saint-Bernard RC

4, place Jussieu

Case courrier 2410

75252 Paris Cedex 05

Responsable du service :

Clotilde Akpemado

Adjointe :

Carole Chapelle

carole.chapelle@upmc.fr

01 44 27 90 63

Secrétariat :

scolaritecentrale@upmc.fr

01 44 27 35 65

ÉTUDES EN SCIENCES

TRANSFORMATION DE LA LICENCE

UNE NOUVELLE OFFRE EN LICENCE BASÉE SUR LE SYSTÈME MAJEURE/MINEURE

L'UPMC a mis en œuvre la transformation de la licence, avec l'objectif de mettre à disposition des étudiants des formations exigeantes et de qualité, largement ouvertes à la bi-disciplinarité.

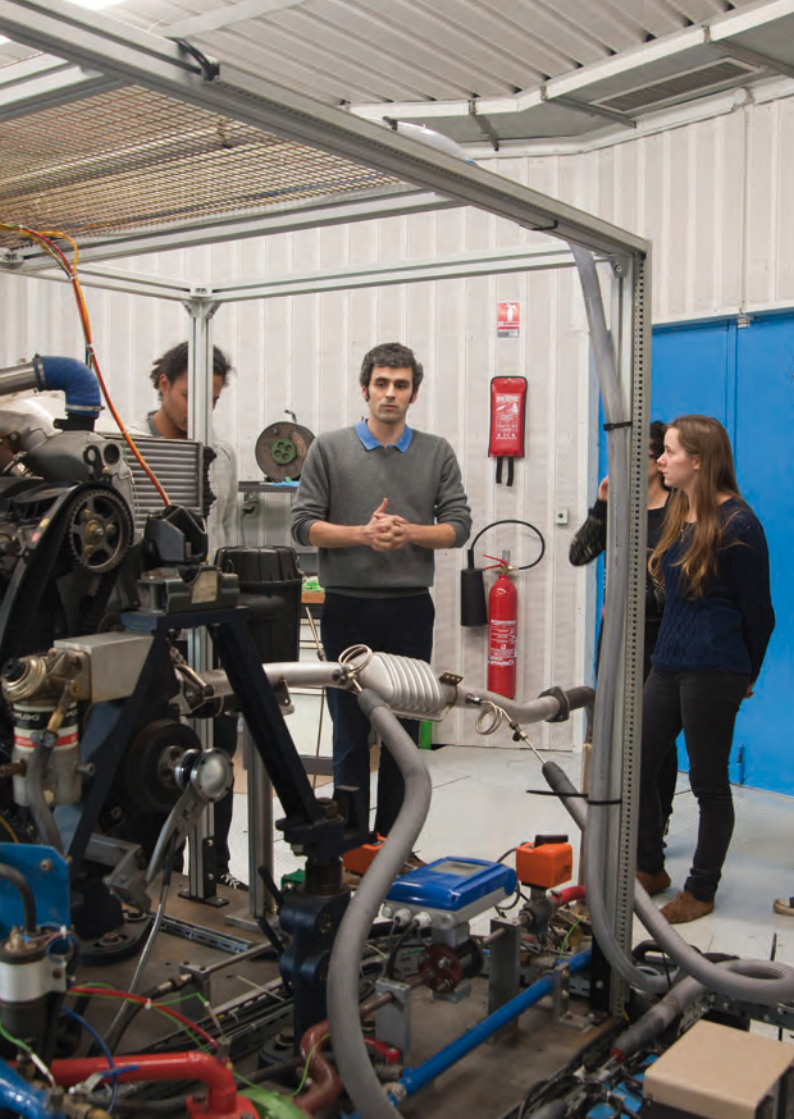
La première année de licence est articulée autour de trois portails permettant chacun la découverte de trois ou quatre disciplines scientifiques et une ouverture possible aux sciences humaines et sociales. Quel que soit le portail, les étudiants choisissent au second semestre deux disciplines majeures.

En deuxième et troisième année de licence, chaque discipline (biologie, chimie, électronique, géosciences, informatique, mathématiques, mécanique, physique) propose deux types de parcours de licence variés et exigeants : le parcours mono-disciplinaire et le parcours bi-disciplinaire. Chacun de ces parcours se décline en "parcours classique" et "parcours intensif", les parcours intensifs étant sélectifs.

En deuxième et troisième année de licence, l'étudiant a donc le choix entre quatre parcours :

- > le parcours mono-disciplinaire,
- > le parcours mono-disciplinaire intensif,
- > le parcours bi-disciplinaire appelé également « majeure/ mineure »,
- > le parcours bi-disciplinaire intensif appelé également « double majeure ».

La souplesse de l'offre de licence permet à l'étudiant d'adapter sa formation au fur et à mesure des années à son projet professionnel.





La faculté de médecine Pierre et Marie Curie assure l'enseignement des trois cycles d'études médicales. Les enseignements sont dispensés principalement sur deux sites : Pitié-Salpêtrière et Saint-Antoine. Le site Saint-Antoine intègre, pour les études de maïeutique, une école de sage-femme. La faculté dispense également des enseignements paramédicaux : l'orthophonie, la psychomotricité et l'orthoptie.

LA MÉDECINE

PREMIER CYCLE DES ÉTUDES MÉDICALES

> Première année commune aux études de santé (PACES) (anciennement PCEM1)

La PACES est une année commune aux filières de médecine, pharmacie, odontologie et maïeutique, notre faculté de médecine propose également une filière kinésithérapie.

Chaque filière fait l'objet d'un concours distinct portant sur des enseignements communs à toutes les filières et sur des enseignements dits « spécifiques ».

> Diplôme de formation générale en sciences médicales (DFGSM)

Le diplôme de formation générale en sciences médicales sanctionne la première partie des études en vue du diplôme d'État de docteur en médecine, il comprend six semestres de formation validés par l'obtention de 180 crédits européens, correspondant au niveau licence. Les deux premiers semestres de la formation correspondent à la première année commune aux études de santé.



**DFGSM2 et DFGSM3
(anciennement PCEM2 et DCEM1)**

Site Saint-Antoine,
27, rue Chaligny - 75012 Paris

Responsable administratif :

Alexandre Leccas

01 40 01 14 76

alexandre.leccas@upmc.fr

PACES (anciennement PCEM1)

Pitié-Salpêtrière

91, bd de l'Hôpital
75013 Paris

Responsable administrative :

Farida Khennane

01 40 77 95 08

farida.khennane@upmc.fr

PLUS D'INFOS SUR

[www.medecine.upmc.fr/fr/
les_formations/les_etudes_
medicales/le_1er_cycle.html](http://www.medecine.upmc.fr/fr/les_formations/les_etudes_medicales/le_1er_cycle.html)

DEUXIÈME CYCLE DES ÉTUDES MÉDICALES

> **Diplôme de formation approfondie en sciences médicales (DFASM) (anciennement DCEM2, DCEM3 et DCEM4)**

Le diplôme de formation approfondie en sciences médicales sanctionne le deuxième cycle ; il comprend six semestres de formation validés par l'obtention de 120 crédits européens correspondant au niveau master

Responsable administratif :
Alexandre Leccas

TROISIÈME CYCLE DES ÉTUDES MÉDICALES

Responsable administrative :
Béatrice Eliard

Site des Cordeliers,
15, rue de l'École-de-médecine
75006 Paris
beatrice.eliard@upmc.fr
01 44 27 45 75

ÉTUDES DE MAÏEUTIQUE

**École de sage-femme
Hôpital Saint-Antoine,**
184, rue du Fg Saint-Antoine
75012 Paris
secretariat.esf@dfc.aphp.fr
01 49 28 27 35

LES ÉTUDES PARAMÉDICALES

ORTHOPTIE/ PSYCHOMOTRICITÉ/ ORTHOPHONIE

> **Recrutement**

Ces études sont accessibles aux titulaires du Bac ou équivalent. L'accès à ces formations est donc conditionné par la réussite au concours d'entrée organisé annuellement. (Condition d'inscription et modalités des épreuves sur www.chups.jussieu.fr rubrique « examens et concours »).

> **Service de scolarité**

Il gère le concours d'entrée, les inscriptions, les examens et la délivrance des diplômes. Ce service est commun aux trois diplômes (orthoptie/psychomotricité/orthophonie)

Site Pitié-Salpêtrière,
91, bd de l'Hôpital
75013 Paris - Bureaux 225-238

Estelle Mercier
scol.paramedicaux@upmc.fr

Heures d'ouverture du secrétariat :
lundi, mercredi, jeudi et vendredi
de 9 h 15 à 12 h
mardi de 13 h 30 à 16 h 30

permanence téléphonique :
mardi de 9 h 15 h à 12 h
mercredi et vendredi
de 13 h 30 à 16 h 30

- > **Psychomotricité**
Mathieu Glondu
01 40 77 95 37
- > **Orthophonie**
Dominique Imberty
(1^{re} et 2^e année)
01 40 77 98 41

Clarisse Sumon
(de la 3^e à la 5^e année)
01 40 77 99 13
- > **Orthoptie**
Corentin Gallou
01 40 77 99 14
- > **Régisseur des droits universitaires et gestion du concours d'entrée au DE de psychomotricien**
Monica Fernandes
01 40 77 98 44
- > **Gestionnaire des concours paramédicaux** (orthophonie, concours d'entrée d'orthoptie, concours extracommunautaire psychomotricien, examen d'accès en 2^e année du DE psychomotricien)
Aurélie Machado
01 40 77 81 91
- > **Départements pédagogiques de formation**
Ils gèrent les cours, stages, mémoires
- > **Orthophonie**
Département universitaire d'enseignement et de formation en orthophonie (DUEFO)
orthophonie@upmc.fr

- > **Orthoptie**
Centre hospitalier national d'ophtalmologie des quinze-vingts
crigal-sastourne@15-20.fr
- > **Psychomotricité**
Institut de formation en psychomotricité
psychomotricite@upmc.fr

BUREAU INTERFACE PROFESSEURS ÉTUDIANTS (BIPE)

Le BIPE propose

- de favoriser le bon déroulement des études de médecine
- des tuteurs pour des conseils pour vos études, vos projets professionnels, les méthodes d'apprentissage, la gestion du stress, etc.
- des enseignements « Apprendre à apprendre » : les méthodes d'apprentissage, la gestion du temps de travail, du stress, etc.
- des forums pour les étudiants de la 2^e à la 6^e année

Pour un RDV : 01 40 77 98 00
La confidentialité est respectée.

BON À SAVOIR !

Le BIPE, est ouvert aux étudiants en médecine de l'UPMC, de la 2^e année d'études jusqu'à la fin de leur internat, des internes en fonction dans les hôpitaux rattachés à la faculté.



Polytech Paris-UPMC propose **8** formations d'ingénieurs dont **2** par apprentissage, et **1** cycle préparatoire intégré.

LE PARCOURS DES ÉCOLES D'INGÉNIEURS POLYTECH (PEIP)

Il s'agit du cycle préparatoire permettant d'intégrer l'une des 13 écoles du réseau Polytech. La réussite en deux ans du PeiP permet l'accès direct et de droit, aux formations d'ingénieurs (Bac.+3 à Bac.+5) du réseau. L'école offre deux parcours PeiP : la filière générale et la filière biologie.

LE CYCLE INGÉNIEUR

Les spécialités sont les structures pédagogiques de formations d'ingénieurs correspondant aux diplômes habilités par la commission des titres d'ingénieurs (CTI). Il y a six spécialités sous statut étudiant.

- > **Agroalimentaire (AGRAL)**
Hayat Bouteau
agral-polytech@upmc.fr
- > **Électronique et informatique parcours systèmes embarqués (EI-SE)**
Yann Douze
ei-se-polytech@upmc.fr
- > **Matériaux (MTX)**
Christel Laberty
mtx-polytech@upmc.fr
- > **Robotique (ROB)**
Laurent Guitou
rob-polytech@upmc.fr
- > **Sciences de la Terre (ST)**
Roger Guérin
st-polytech@upmc.fr
- > **Informatique et mathématiques appliqués (MAIN)**
Frédéric Charles
main-polytech@upmc.fr



IL Y A DEUX SPÉCIALITÉS PAR APPRENTISSAGE

- > **Électronique et informatique**
parcours informatique industrielle (EI-2I)
Annick Alexandre
ei-2i-polytech@upmc.fr
- > **Génie Mécanique (GM)**
Lilian Carillet
gm-polytech@upmc.fr

Campus Jussieu
Bâtiment Esclangon,
Bureau 325, 3^e étage
admission@polytech.upmc.fr
01 44 27 48 83
www.polytech.upmc.fr

LA FORMATION CONTINUE PROPOSÉE À POLYTECH PARIS-UPMC :

- > DEUST Systèmes d'information, numérique et électronique (SINE)
- > Diplôme d'ingénieur en électronique et informatique parcours informatique industrielle (en alternance)
- > Diplôme d'ingénieur en génie mécanique (en alternance)
- > Stage de spécialisation en robotique
- > Stage de spécialisation en agroalimentaire
- > Stage de spécialisation en électronique et informatique
- > Stage de spécialisation en matériaux
- > Stage de spécialisation en reconnaissance des sols
- > Stage de spécialisation C2i ingénieurs

ISUP INSTITUT DE STATISTIQUE DE L'UNIVERSITÉ PIERRE ET MARIE CURIE



L'ISUP forme en trois ans les cadres des entreprises où la prise de décision, en matière de gestion du risque, s'appuie sur l'analyse de données préexistantes.

L'ISUP PRÉPARE À DE NOMBREUX MÉTIERS

- > **La filière « Gestion du risque industriel et économique »**
forme des spécialistes de fiabilité, de marketing quantitatif, et plus généralement du traitement de la « datamasse »
- > **La filière « Biostatistiques »**
prépare aux métiers du statisticien en milieu biomédical
- > **La filière « Actuariat »**
profite de l'essor actuel de cette profession et l'irrigue de spécialistes reconnus. Le diplôme ISUP est un des rares à donner un accès direct à l'institut des actuaires.

ADMISSION

> Sur concours

Le programme du concours est celui des classes préparatoires scientifiques MP et SI. Peuvent s'y inscrire les étudiants de CPGE ou ayant suivi ce programme en licence à l'université.

> Sur titre

Les étudiants titulaires d'un L3, d'une première ou d'une seconde année de master à dominante mathématiques ou d'un diplôme équivalent peuvent être admis sur titres à l'école.

secretariat-isup.listes.upmc.fr
www.isup.upmc.fr
www.bde-isup.fr

LE CONTRAT DOCTORAL EN BREF

- > CDD (contrat doctoral)
- > Employeur : UPMC
- > Financeurs : État, collectivités territoriales, associations, contrat de recherche
- > Durée : 3 ans

DOCTORAT

Le doctorat à l'UPMC est une expérience professionnelle de trois ans qui permet d'acquérir des compétences scientifiques de haut niveau ainsi que des compétences génériques valorisables dans des métiers à responsabilités dans tous les secteurs socio-économiques.



COMMENT POSTULER AU DOCTORAT ?

Les projets doctoraux proposés par les laboratoires font l'objet d'une sélection par les écoles doctorales. Ils sont ensuite affichés sur les sites Internet de ces écoles doctorales. En 2^e année de master, vous pouvez répondre aux offres de projets et prendre contact. Selon le financement prévu, vous passerez un ou plusieurs entretien(s). Une fois la candidature acceptée, vous procéderez à votre inscription administrative et parallèlement vous signerez votre contrat de travail.

LES ÉCOLES DOCTORALES

Une école doctorale est un ensemble d'unités de recherche regroupées autour d'une thématique scientifique donnée. Seize écoles doctorales sont réparties dans les quatre pôles de recherche de l'UPMC.

S'ajoutent à ces écoles doctorales, trois programmes doctoraux interdisciplinaires à l'interface de plusieurs pôles.

L'Institut de formation doctorale (IFD) coordonne et mutualise les actions des écoles doctorales.

LES MISSIONS DOCTORALES

Les doctorants sous contrat doctoral ont la possibilité de consacrer 1/6^e de leur temps à des missions annexes, autres que leur projet de recherche : les missions doctorales.

Quatre types de missions sont déclinés : enseignement, expertise en entreprise ou dans une collectivité locale, valorisation de la recherche et diffusion scientifique.

ifd@upmc.fr
www.ifd.upmc.fr

DÉPARTEMENT DES LANGUES



Le département des langues met ses équipes d'enseignants à votre disposition pour vous aider à progresser tout au long de votre cursus à l'UPMC. Les langues étrangères étudiées à l'UPMC : anglais, allemand, espagnol, chinois, russe.

L'étude de l'anglais est obligatoire dans la majorité des cursus de l'université. Les TD ont lieu en petits groupes ne dépassant pas 18 étudiants, répartis en groupes de niveau. Ils visent à développer les cinq compétences (compréhension écrite et orale, production écrite et orale, interaction orale), en insistant sur la langue scientifique et en donnant aux étudiants une meilleure connaissance des cultures du monde anglophone.

ÉTUDE D'UNE AUTRE LANGUE

Vous pourrez également démarrer ou poursuivre l'étude d'une autre langue que l'anglais ; pour cela il faudra vous inscrire au début de chaque semestre.

CLES

Votre université a choisi de vous offrir la possibilité d'une certification CLES en différentes langues. Le calendrier des séances figure sur le site du département des langues.

ESPACES LANGUES

Ils sont situés à l'Atrium et en 43-53, et vous accueillent tous les jours en continu. Vous y trouverez de nombreuses ressources à utiliser sur place pour vous aider à travailler une compétence en particulier, ou pour mener à bien votre projet de certification (TOEIC, TOEFL, CLES...), ou pour vous détendre en visionnant des films en VO. Des moniteurs y animent des ateliers de conversation.

> Campus Jussieu

Département des langues

Couloirs : 43-53, 53-54,

54-00, 1^{er} étage

01 44 27 42 70

Boîte courrier 194

www.langues.upmc.fr

Direction : 43-53, bureau 110

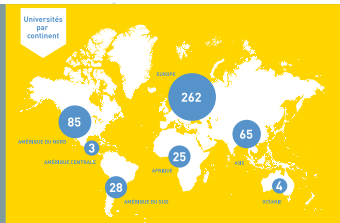
Secrétariats : 43-53 bureaux 108,

112, 114, et 54-00 bureau 101

Espaces langues : Atrium, salle

129 et 43-53, salle 105

532 accords internationaux
dans **68** pays.



LE BUREAU DE LA MOBILITÉ

Vous avez la possibilité d'effectuer une mobilité internationale d'un semestre ou d'une année universitaire en Europe, aux États-Unis, au Canada, en Asie, en Afrique, en Australie, au Brésil, ou en Amérique latine, sous réserve de remplir les conditions pédagogiques requises. Dans le cadre de ces programmes, vous pourrez suivre des cours, faire un stage ou réaliser des travaux de recherche. Les notes ou crédits obtenus seront reconnus dans votre cursus français pour l'obtention du diplôme que vous préparez à l'UPMC.

Votre interlocuteur privilégié est le bureau de mobilité.

Il gère la mobilité des étudiants français et étrangers dans le cadre d'un échange institutionnel, notamment Erasmus+. Il vous aide dans vos démarches d'inscription et d'installation et a en charge la gestion des bourses de mobilité.

> Médecine et biologie

01 44 27 26 81

> Autres disciplines

01 44 27 26 99

> Bureau mobilité

Tour Zamansky - case 604

2^e étage - bureau 205

4 place Jussieu

75005 Paris

01 44 27 73 49

erasmus@upmc.fr

STAGE

Le stage correspond à une période temporaire de mise en situation en milieu professionnel au cours de laquelle l'étudiant(e) acquiert des compétences professionnelles, met en œuvre les acquis de sa formation en vue d'obtenir un diplôme ou une certification, et favorise son insertion professionnelle.

IL EXISTE AUJOURD'HUI TROIS TYPES DE STAGES

- > **Les stages obligatoires ou optionnels** sont tous intégrés au cursus de formation
- > **Les stages de réorientation** sont réalisés dans le but de confirmer un souhait de réorientation disciplinaire
- > **Les stages de césure** se déroulent au cours d'une période pendant laquelle un(e) étudiant(e) est absent(e) de l'établissement mais reste inscrit(e) à l'UPMC.

La durée cumulée du, ou des stages successifs, effectués par un(e) même stagiaire dans un même organisme d'accueil ne peut excéder six mois par année d'enseignement.

Pendant le stage, le stagiaire bénéficie des protections, avantages et droits suivants :

- **des congés et autorisations d'absence** en cas de grossesse, de paternité ou d'adoption
- **la possibilité de congés et d'autorisations d'absence** au cours du stage

pour les stages d'une durée supérieure à deux mois

- **la prise en charge des frais de transport**, à hauteur de 50 % du prix des titres d'abonnements souscrits par le (la) stagiaire pour ses trajets entre sa résidence habituelle (lieu d'habitation) et son lieu de stage
- **une durée maximale quotidienne et hebdomadaire de présence** qui avoisine 35 h / semaine
- **un repos quotidien**, hebdomadaire et des jours fériés selon les dispositions prévues pour les salariés de l'organisme d'accueil ; le week-end constitue la durée de repos hebdomadaire la plus courante.

Les départements de formation ont en charge la gestion de l'ensemble des stages excepté les stages effectués à l'étranger, ceux non obligatoires ou ceux qui n'adoptent pas la convention type de l'université ; ces derniers sont gérés par le service de l'administration de la scolarité.

Lydia Verin pistol

lydia.verin_pistol@upmc.fr

Haydée Thammavong

haydee.thammavong@upmc.fr

FINANCEMENT DE VOS ÉTUDES

BOURSES SUR CRITÈRES SOCIAUX

Cette aide est attribuée aux étudiants des grades L et M.

Toute demande est à faire sur le site Internet du Crous.

Ces bourses sont destinées aux étudiants de moins de 28 ans, aux ressources familiales limitées et poursuivant des études en formation initiale dans un établissement relevant du ministère de l'Éducation nationale, de l'enseignement supérieur et de la recherche.

Campus Jussieu Espace Vie Étudiante

Magguy Compper
01 44 27 33 10

Lucie Moneron
01 44 27 25 18
scolarite.bourses@upmc.fr

FONDS DE SOLIDARITÉ ET DE DÉVELOPPEMENT DES INITIATIVES ÉTUDIANTES (FSDIE)

Une partie du budget du FSDIE est affectée aux aides sociales pour les étudiants en difficulté : une aide financière exceptionnelle peut être accordée après constitution d'un dossier auprès des assistantes sociales ou du service d'accompagnement des étudiants après avis de la commission de gestion du FSDIE.

Campus Jussieu Espace Vie Étudiante

Hélène Robin
01 44 27 36 39
helene.robin@upmc.fr

Grace Randrianarahana
01 44 27 74 54
grace.randrianarahana@upmc.fr

BON À SAVOIR !

Du 15 janvier au 31 mai de chaque année sur le site Internet du CROUS

www.crous-paris.fr

rubrique « financer ses études »
ou

<https://dse.orion.education.fr/depot>

BOURSES DE MOBILITÉ POUR L'ÉTRANGER

Pour partir à l'étranger (études ou stages), diverses bourses de mobilité de 2 à 12 mois sont disponibles sous certaines conditions.

Direction des relations internationales

Isabelle Bruston

isabelle.bruston@upmc.fr

01 44 27 73 49

AIDES SPÉCIFIQUES GÉRÉES PAR LE CROUS

> Allocation annuelle

Elle est destinée aux étudiants en situation familiale difficile (rupture familiale, indépendance familiale avérée, reprise d'études au-delà de 28 ans).

Les dossiers sont examinés par une commission sociale.

> Aide spécifique ponctuelle

Cette aide financière personnalisée et ponctuelle est destinée aux étudiants en difficulté financière.

Les dossiers sont examinés par une commission sociale.

Campus Jussieu Espace Vie Étudiante

Assistants sociales

Dominique Tourte

01 44 27 39 48

Émilie Lacy

01 44 27 21 47

BON À SAVOIR !

Le dossier social étudiant (DSE) est le document unique de demande de bourse et de logement universitaire. Suite à votre connexion, le CROUS vous fournit un code d'accès (à conserver) et vous envoie un dossier papier à compléter et à retourner avec les pièces demandées.

LE RÉSEAU : PRO.UPMC.FR

LE RÉSEAU DE L'INSERTION PROFESSIONNELLE

Et si c'était votre premier réseau ?
Rejoignez la plateforme UPMC PRO,
le réseau des étudiants
et des diplômés de l'UPMC !



CRÉEZ VOTRE RÉSEAU EN CINQ CLICS

- > Activez votre fiche et présentez une image positive de votre parcours
- > Consultez l'annuaire des étudiants et des diplômés pour développer vos contacts
- > Paramétrez votre compte pour recevoir les offres déposées par des recruteurs, qui cherchent des talents issus de l'UPMC
- > Contactez les diplômés de l'UPMC des entreprises ou des structures publiques qui vous attirent
- > Rejoignez les groupes qui vous intéressent pour partager et échanger entre vous

Un potentiel de :

- > 220 000 diplômés depuis la création de l'université !
- > 21 000 étudiants/diplômés ont déjà activé leur fiche, et vous ?
- > 85 000 fiches consultables
- > Près de 2 000 entreprises référencées

 @ProUPMC
www.pro.upmc.fr

BON À SAVOIR !

Rejoignez le réseau UPMC PRO

ORIENTATION ET INSERTION PROFESSIONNELLE

SERVICE ORIENTATION INSERTION (SOI)



Le SOI vous accompagne dans vos projets d'études et vous aide à réfléchir sur vos parcours de formation et votre insertion professionnelle future.

PRÉPAREZ VOTRE AVENIR AVEC LE SOI

Un espace d'accompagnement et de conseil destiné à tous les étudiants

Vos projets :

- > Projets d'études
- > Parcours de formation
- > Orientation ou réorientation
- > Projets personnel et professionnel

Nos actions :

- > Accueil quotidien
- > Aide à l'orientation
- > Entretiens individuels de conseil
- > Ateliers de réflexion ciblés sur les formations, les métiers et l'insertion professionnelle
- > Coaching entretiens de recrutement
- > Simulations d'entretiens avec les entreprises

Notre équipe :

- > Des chargées d'orientation et d'insertion professionnelle/coachs
- > Des documentalistes
- > Des conseillères d'orientation psychologues



UN ESPACE D'ACCUEIL ET D'INFORMATION

Une documentation dynamique
et actualisée « de la formation
à l'emploi » :


- > Les formations de l'UPMC
- > Les formations en France
- > Les métiers
- > Les secteurs d'activités
professionnelles
- > Les techniques de recherche
d'emploi

RENCONTREZ DES PROFESSIONNELS

- > **Journée d'orientation réfléchie (JOR)**
27 octobre 2016
- > **Atrium des métiers** pour
les formations scientifiques
8 novembre 2016
- > **Journée portes ouvertes**
Début 2017
- > **Simulation d'entretiens au SOI**
Toute l'année

Service orientation insertion (SOI)

Atrium niveau St Bernard
Accès par la tour 55
Escalier extérieur
01 44 27 33 66
soi@upmc.fr



ENTREZ DANS VOTRE ESPACE



ESPACE

UPMC UNIVERSITÉ PARIS VI

UPMC UNIVERSITÉ PARIS VI

UPMC UNIVERSITÉ PARIS VI



VOTRE VIE
ÉTUDIANTE

VIE ÉTUDIANTE



ESPACE VIE ÉTUDIANTE



L'Espace Vie Étudiante est un lieu entièrement dédié aux étudiants de l'UPMC et de Sorbonne Universités

Horaires d'ouverture :
du lundi au vendredi de 9 h à 21 h
et le samedi de 10 h à 17 h.

Vous trouverez sur place les services de la vie étudiante.

ACCOMPAGNEMENT DES ÉTUDIANTS

Bourses, logement, jobs étudiants, médiation, aide financière aux étudiants en difficulté (FSDIE social), exonération présidentielle des frais de scolarité, renouvellement du titre de séjour des L2 et L3 (hors UE), etc.

LES ASSISTANTES SOCIALES DU CROUS

LE PÔLE CULTURE

Ateliers de pratiques artistiques, expositions, événements, etc.

LES INITIATIVES ÉTUDIANTES

Animation du campus, aide financière pour les projets étudiants (FSDIE projets), soutien aux associations étudiantes, aide pour la réservation de salles et la réalisation des événements étudiants, etc.

À LA DISPOSITION DES ÉTUDIANTS

Des associations étudiantes et projets personnels

Le prêt de bureaux de travail, un studio vidéo avec station de montage, une grande salle de 70 m² avec sono, écran et vidéo projecteur, etc.

De tous les étudiants

Livres d'art, BD, magazines et journaux à consulter sur place, libre-échange de livres de poche, prêt de guitares et d'un piano électrique, tablettes tactiles, baby-foot, bornes d'arcades, ludothèque, etc.

Campus Jussieu Espace Vie Étudiante

Patio 23/34
01 44 27 60 60
dve@upmc.fr





À LA DISPOSITION DES ÉTUDIANTS

Musique :

- > piano
- > guitares

Numérique :

- > tablettes
- > calculatrices
- > chargeurs

Espace jeux :

- > babyfoot
- > bornes d'arcades
- > jeux de société
- > mur d'expression tactile

Pour emprunter les jeux, tablettes, chargeurs... il faut se munir de sa carte d'étudiant et rdv à l'accueil !

Coin lecture :

- > mangas, bd, romans, magazines, journaux, libre échange de livres
- > espace infos (flyers et actus)

Espace de co-working :

- > prêt de bureau temporaire (grand écran d'ordinateur, téléphone)
- > accès Wifi
- > casiers pour les assos

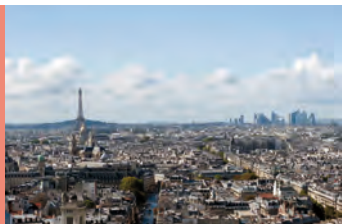
Terrasse extérieure :

- > espace de restauration
- > distributeur de boissons

BON À SAVOIR !

En tant qu'étudiant UPMC, vous avez la possibilité de réserver des espaces de travail sur le campus Jussieu

LOGEMENT



Pour votre recherche de logement, le bureau d'aide à la recherche de logement est à votre disposition au sein de l'Espace Vie Étudiante (EVÉ).

LOGEMENTS CROUS POUR ÉTUDIANTS BOURSIERS

Le CROUS de Paris, partenaire principal de l'UPMC, gère 56 résidences universitaires. Pour en bénéficier, il faut être étudiant et avoir moins de 28 ans, effectuer sa demande en ligne du 1^{er} janvier au 31 mai de chaque année et être de nationalité française ou avoir ses deux parents qui travaillent en France depuis plus de deux ans.

Demande de dossier CROUS sur le site Internet du Crous

www.crous-paris.fr

rubrique « logement »

LOGEMENTS HORS CROUS

Le bureau d'aide à la recherche de logement vous accueille tous les jours de 9 h 15 à 17 h 15 pour vous orienter et vous guider dans votre recherche de logement en vous proposant plusieurs moyens de recherche (catalogue de logements référencés (foyers,

résidences universitaires, logements en échange de services dans le cadre du lien intergénérationnel, etc.).

Campus Jussieu Espace Vie Étudiante

Isabelle Nasr

isabelle.nasr@upmc.fr

01 44 27 62 84

Hélène Robin

helene.robin@upmc.fr

01 44 27 36 39

CITÉ INTERNATIONALE UNIVERSITAIRE DE PARIS (CIUP)

À partir du master, la cité internationale universitaire de Paris (CIUP) accueille chaque année 12 000 étudiants, chercheurs, artistes et sportifs de haut niveau dans ses 40 maisons.

17 bd Jourdan

75014 Paris

RER et tramway - Cité universitaire

01 44 16 64 00

www.ciup.fr



AIDES AU LOGEMENT

La CAF (Caisse d'allocations familiales) propose :

- > l'allocation logement (AL) : elle peut être attribuée aux locataires ou colataires de logements meublés ou non meublés.
- > l'aide personnalisée au logement (APL) : toute personne locataire d'un logement ayant fait l'objet d'une convention entre le propriétaire et l'État pourrait bénéficier de l'APL.
- > l'allocation logement à caractère social (ALS).

CAF

du lundi au vendredi
de 9 h à 16 h
08 20 25 75 10

www.caf.fr

CNOUS

rubrique « vie étudiante »
puis « logement »

www.cnous.fr

LOCA-PASS ET CAUTION LOCATIVE ÉTUDIANT (CLÉ)

Ces aides facilitent l'accès au logement locatif des salariés, des jeunes en recherche d'emploi ou en contrat précaire, et des étudiants boursiers de l'État.

Elles permettent de se faire aider pour :

- > avancer le dépôt de garantie (l'équivalent de 2 mois de loyer au propriétaire).
- > bénéficier d'un garant de paiement : l'organisme se porte caution auprès du propriétaire.

BON À SAVOIR !

Pour bénéficier de l'ALS, une seule démarche : remplir un dossier de demande d'aide au logement, y joindre les pièces justificatives et le remettre au secrétariat de votre résidence universitaire.

SANTÉ ET VIE SOCIALE



Améliorer les conditions de vie et de santé des étudiants est une préoccupation majeure de l'UPMC. L'université déploie des moyens et des équipes pour vous aider et vous orienter.

SERVICE SOCIAL

Des assistantes sociales vous accueillent en cas de difficultés familiales, financières, matérielles et autres, dans le respect du secret professionnel.

Sur le campus Jussieu, une antenne du service social du CROUS est à votre disposition.

ACCUEIL DES ENFANTS DES ÉTUDIANTS ET DES PERSONNELS

La halte-garderie accueille les enfants des étudiants (prioritairement inscrits en doctorat et en master) et des personnels de l'UPMC. Elle est ouverte toute l'année de 8 h 30 à 18 h 15, sauf durant les vacances universitaires et du 14 juillet au 1^{er} septembre. Elle accueille une vingtaine d'enfants, âgés de 10 semaines à 3 ans et demi. Possibilité d'accueil entre 2 et 4 jours maximum par semaine.

Les pré-inscriptions sont ouvertes pour la rentrée de septembre sur rendez-vous.

Campus Jussieu
Espace Vie Étudiante
Assistantes sociales :
Dominique Tourte
01 44 27 39 48
Émilie Lacy
01 44 27 21 47

Campus Jussieu
Halte-garderie, Bât H
Fabienne Barbé
01 44 27 52 99
fabienne.barbe@upmc.fr

SÉCURITÉ SOCIALE

En vous inscrivant à l'université, vous bénéficiez d'une couverture sociale étudiante qui prend en charge vos frais médicaux sur une base de 70%.

Pour les étudiants qui ont 20 ans dans l'année universitaire, la carte d'assuré social s'obtient normalement lors de l'inscription, sous réserve du paiement d'une cotisation.

Il existe deux centres de sécurité sociale étudiante :

LA MUTUELLE DES ÉTUDIANTS (LMDE)

Centre 601 de sécurité sociale

7 rue Danton

75006 Paris

M° Odéon / St Michel

Ouvert du lundi au vendredi

de 9 h 30 à 17 h 30

www.lmde.com

Vous pouvez prendre rdv sur le site de la LMDE avant de vous déplacer.

SMEREP

54 bd Saint-Michel

75006 Paris

RER B Luxembourg

M° Cluny-la Sorbonne

M° Saint-Michel

Ouvert du lundi au vendredi

de 9 h à 17 h 50

(17 h 20 le vendredi)

www.smerep.fr

CAS PARTICULIERS

Si vous êtes étudiant salarié assurant plus de 60 heures de travail salarié par mois ou 120 heures par trimestre : vous dépendez du régime général de sécurité sociale (le contrat de travail doit couvrir la période du 1^{er} septembre au 31 août 2017).

Si vous êtes étudiant et âgé de plus de 28 ans, vos droits sont maintenus jusqu'au jour de votre 29^e anniversaire, si vous avez cotisé au moins deux ans à la sécurité sociale étudiante, avant votre nouvelle inscription universitaire.

Si vous êtes doctorant, vous pouvez bénéficier de l'admission au régime étudiant de la sécurité sociale jusqu'à 32 ans.

Vous avez également la possibilité d'être « ayant droit » d'un assuré social (conjoint, parent...).

Vous êtes ressortissant d'un pays membre de l'Espace économique européen ou de Suisse.

Si vous êtes munis de la carte européenne d'assurance maladie (CEAM), vous êtes dispensé d'inscription à la sécurité sociale. Cette carte est à demander dans le pays d'origine.

BON À SAVOIR !

Les étudiants boursiers sont dispensés des cotisations de Sécurité Sociale.

SERVICE DE MÉDECINE PRÉVENTIVE INTER-UNIVERSITAIRE ET DE PROMOTION DE LA SANTÉ (SIUMPPS) DE SORBONNE UNIVERSITÉS

Un **service de médecine préventive**, à disposition des étudiants afin de mieux les aider à appréhender leur santé.
L'équipe, composée de secrétaires, psychologues, orthophonistes et de médecins reçoit **gratuitement** tous les étudiants qui le souhaitent et propose :



Des consultations de médecine générale sur RDV



Des visites médicales systématiques avec possibilité de choisir son RDV sur Internet



Des consultations d'aide et de suivi avec des psychologues, sur RDV au **01 40 51 10 00**



Des vaccinations avec la possibilité de mise à jour gratuite de vos vaccinations obligatoires et recommandées



Des certificats médicaux de non contre-indication à la pratique sportive



Des consultations de planning familial avec délivrance de première contraception, de "pilule du lendemain", de tests de grossesse



Des propositions d'aménagements pour les étudiants en situation de handicap ou rencontrant une difficulté de santé (Inscription préalable au SHSE)



Des consultations spécialisées (nutrition diététique, prévention des risques professionnels, vaccinations, sevrage tabagique, IST et hépatites)



Des réalisations de bilans orthophoniques



L'accompagnement des BDE et associations étudiantes dans leurs actions de prévention

SIUMPPS

15 rue de l'École-de-Médecine
75006 Paris (M° Odéon)
escalier G, 3^e étage
01 40 51 10 00 (de 9 h 30 à 12 h 30
et de 14 h à 18 h 30)
siumpps@upmc.fr

Accueil du lundi au vendredi
de 9 h à 19 h (sur rdv)

EN SAVOIR PLUS

- > tous les renseignements et fiches santé sur Internet
- > prise de RDV pour la visite médicale

www.siumpps.com

JOBS ÉTUDIANTS ET MÉDIATION



Jobs étudiants :

Pour votre recherche de job, le bureau des jobs étudiants vous aide ...

Médiation : Un conflit ?
Contactez la médiatrice

JOBS ÉTUDIANTS

Vous souhaitez trouver un job étudiant en parallèle de vos études, contactez le service des jobs étudiants qui vous aidera dans vos démarches.

MÉDIATION

Le médiatrice a pour rôle de prévenir les situations conflictuelles et d'aider à la résolution des conflits, pour les étudiants qui ont un différent avec l'UPMC, autre qu'une question relative à la notation. Il doit être saisi par requête écrite.

Espace Vie Étudiante
Isabelle Nasr
01 44 27 62 84
isabelle.nasr@upmc.fr

Campus des Cordeliers
Escalier D, 2^e étage
Claire Le Goff
mediateur@upmc.fr





L'UPMC propose à tous les membres de sa communauté un large éventail de disciplines sportives, à différents niveaux. Du loisir à la compétition de haut niveau, l'UPMC vous accueille dans le cadre universitaire avec la possibilité de valider des enseignements dans votre cursus de formation.

LE DÉPARTEMENT DES ACTIVITÉS PHYSIQUES ET SPORTIVES (DAPS)

L'offre du DAPS est très diversifiée et vous propose des activités ouvertes à tous les niveaux, de débutant à confirmé.

En tant qu'étudiant, vous avez accès gratuitement à ces activités. Il recense 4 formes de pratique sportive :

- > la formation validée
- > la formation personnelle avec plus de 30 activités sur 50 créneaux
- > la pratique compétitive via l'association sportive (licence payante)
- > les activités handisport en partenariat avec le service handicap santé étudiants (pour les infos sur le SHSE)

Inscriptions et informations :

- > carte d'étudiant
- > 1 photo
- > 1 certificat médical de non contre-indication à la pratique des activités physiques et sportives de moins de 4 mois

Possibilité de rendez-vous avec la médecine préventive des étudiants.

Campus Jussieu - DAPS Centre sportif Jean Talbot

01 44 27 59 95

daps@upmc.fr

Retrouvez l'actu du DAPS :
sport.upmc.fr

BON À SAVOIR !

Pour connaître les modalités du dispositif pour les étudiants sportifs ou artistes de haut niveau contactez la mission SHN :
shn@upmc.fr



L'ASSOCIATION SPORTIVE (AS)

l'association sportive de UPMC
vous propose :

- > de pratiquer plus de 25 activités sportives différentes en compétition ou en loisir
- > de participer aux divers stages organisés ainsi qu'aux rencontres amicales
- > de vous investir dans la vie associative

Inscriptions

Inscrivez-vous au secrétariat de l'association sportive.

Adhésion annuelle d'environ 45 € maximum, plus éventuellement, une cotisation supplémentaire (suivant les activités), certificat médical obligatoire (avec la notion de compétition si vous souhaitez en faire.)

Campus Jussieu

AS UPMC

Centre sportif Jean Talbot

Accueil lors des inscriptions
(mi-septembre à fin octobre)

lundi, mercredi, jeudi, vendredi :

de 9 h 30 à 16 h 30,

mardi : 9 h 30 à 18 h 30

Novembre à mi-juillet

du lundi au vendredi

de 9 h 30 à 16 h 30

01 44 27 36 66

as.paris6@upmc.fr

www.sport.upmc.fr

ESPACES CULTURELS



Bienvenue dans vos espaces culturels, lieux d'échange et de créativité

GALERIE CULTURELLE DE L'ESPACE VIE ÉTUDIANTE

La galerie culturelle « La Passerelle » a pour objet de sensibiliser la communauté universitaire à l'art dans toute sa diversité et toutes ses formes. C'est un espace de créativité, d'innovation et de rencontres autour de la diffusion des arts. Cet espace culturel expose le travail d'associations étudiantes, de jeunes artistes et d'artistes confirmés à raison d'une programmation par mois.

L'entrée de la galerie se fait par l'Espace Vie Étudiante :
De 10 h à 19 h du lundi au vendredi
Et de 10 h à 16 h le samedi
Patio 23/34
4 place Jussieu
75005 Paris



ESPACE DES ARTS ET DE LA CULTURE

L'espace des arts et de la culture est un lieu dédié à la créativité et aux projets artistiques.

L'espace des arts et de la culture comprend quatre salles de pratiques artistiques :

- > une salle de théâtre et de danse ;
- > une salle de musique entièrement équipée ;
- > une salle d'arts plastiques ;
- > une salle de musique assistée par ordinateur / salle polyvalente.

Modalités d'accès :

L'espace des arts et de la culture se situe au niveau Saint-Bernard, en barre 33-43.

Les salles sont accessibles sur réservation auprès de la direction de la vie étudiante.

Catherine Fichet,
Chargée de projets
Ateliers artistiques
catherine.fichet@upmc.fr

Jean-Yves Mathy
Responsable des initiatives
étudiantes et de l'action culturelle
jean-yves.mathy@upmc.fr

VIE ASSOCIATIVE ET INITIATIVES ÉTUDIANTES



Vous souhaitez monter ou rejoindre une association, réaliser un projet personnel... venez rencontrer à l'Espace Vie Étudiante, les différents pôles du service des initiatives étudiantes qui pourront vous aider.

LE PÔLE VIE ASSOCIATIVE

est à votre écoute et vous conseille pour :

- > la création de votre association
- > la gestion de votre association,
- > les demandes d'autorisation particulières ou d'utilisation de locaux.

Il reçoit les demandes d'aide financière pour les projets individuels ou présentés par des associations, vous aide et vous accompagne pour votre dossier et vos démarches.

Il peut vous proposer une aide logistique pour vos projets.

Campus Jussieu
Espace Vie Étudiante
Pôle vie associative & FSDIE

Emmanuelle Bodu
emmanuelle.bodu@upmc.fr
01 44 27 43 18

Appui administratif et logistique
Christiane Long
christiane.long@upmc.fr
01 44 27 39 47

LE FONDS DE SOLIDARITÉ ET DE DÉVELOPPEMENT DES INITIATIVES ÉTUDIANTES

(FSDIE) permet de financer des initiatives s'inscrivant dans les domaines suivants : culture artistique et scientifique, projets scientifiques, animation des campus, manifestation sportive, action humanitaire et de solidarité.

Il est alimenté par une partie des droits d'inscription et géré par une commission qui se réunit 4 fois dans l'année. Les propositions sont soumises à l'approbation du CFVU de l'université.

Pour faire une demande de financement, vous devez contacter le bureau du FSDIE.

**Téléchargement du dossier
de subvention FSDIE**

www.upmc.fr
rubrique vie des campus / vie étudiante



LE PÔLE ANIMATION DU CAMPUS

vous accompagne dans le montage de vos projets étudiants. Il programme les événements (expositions, concerts, café-débats, etc.) et organise le concours photo annuel.

Campus Jussieu
Espace Vie Étudiante
Quentin Galland

quentin.galland@upmc.fr
01 44 27 43 17

L'ENGAGEMENT ÉTUDIANT

La vie étudiante organise plusieurs formations à l'attention des étudiants élus dans le courant de l'année. Découvrez également l'unité d'enseignement (UE) « Engagement étudiant » qui permet à tout étudiant membre actif ou bénévole d'une association étudiante de valoriser son engagement.

Campus Jussieu
Espace Vie Étudiante

Aurélie Sanchez
aurelie.sanchez-sivak@upmc.fr
01 44 27 36 49

BON À SAVOIR !

Il y a environ 80 associations à l'UPMC, consultez la liste sur : www.upmc.fr ou sur le **Guide des associations** disponible à l'Espace Vie Étudiante



LE PÔLE CULTURE

Le pôle culture développe l'offre culturelle et peut parfois vous proposer des offres de sorties. Il gère également les ateliers de pratique artistique. Vous souhaitez vous essayer à la musique, au dessin, à la photo, au théâtre, au chant, etc. N'hésitez pas à les contacter !

Campus Jussieu
Espace Vie Étudiante
Catherine Fichet
catherine.fichet@upmc.fr
01 44 27 29 85

BON À SAVOIR !

Retrouvez tous les ateliers artistiques sur le guide des associations ou sur :
www.upmc.fr

Le pôle culture vous propose également de découvrir le dispositif #HAZ_ART qui permet de pouvoir gagner des places de théâtre, concert, spectacle... en contrepartie d'un rendu manuscrit.



PLUS D'INFOS SUR

http://www.upmc.fr/fr/vie_des_campus/vie_etudiante/vie_culturelle.html



CULTURE SCIENTIFIQUE ET PATRIMOINE

L'UPMC vous offre
une programmation variée
dans les domaines de la culture
scientifique et du patrimoine,
tout au long de l'année.

Retrouvez dans l'agenda,
les nombreux événements culturels
auxquels l'UPMC vous propose
de participer.

BON À SAVOIR !

www.upmc.fr/fr/culture.html
Pour recevoir les informations
sur la programmation culturelle :
info.culture@upmc.fr

AGENDA 2016-2017

RETROUVEZ LES GRANDS ÉVÉNEMENTS
DE CETTE NOUVELLE ANNÉE UNIVERSITAIRE

- > **PILOTAGE DE PRÉ-RENTRÉE**
1^{er}, 2 et 5 septembre 2016
- > **WELCOME WEEK**
6 au 8 septembre 2016
- > **JOURNÉES DU PATRIMOINE**
17 et 18 septembre 2016
- > **INAUGURATION DU CAMPUS JUSSIEU**
30 septembre 2016
- > **FÊTE DE LA SCIENCE**
14, 15 et 16 octobre 2016
- > **LES SORBONNALES**
Octobre 2016
- > **JOURNÉES D'ORIENTATION RÉFLÉCHIE**
27 octobre 2016
- > **ATRIUM DES MÉTIERS**
8 novembre 2016
- > **LE NOËL DES INTERNATIONAUX**
Décembre 2016

- > **SCIENCES À CŒUR SAISON 9**
Janvier à juin 2017
- > **JOURNÉE PORTES OUVERTES**
Début 2017
- > **FORUM D'AIDE AUX CHOIX DES CARRIÈRES EN MÉDECINE**
pour les étudiants de 5^e et 6^e années.
Février 2017
- > **JOURNÉE DE LA MOBILITÉ INTERNATIONALE**
1^{er} trimestre 2017
- > **MOIS DE LA SANTÉ**
1^{er} trimestre 2017
- > **JOURNÉES DES ARTS ET DE LA CULTURE**
dans l'enseignements supérieur (JACES)
28, 29 et 30 mars 2017
- > **MÉDECINS, QUELS MÉTIERS ?**
Un aperçu des différentes carrières en médecine,
pour les étudiants de 2^e et 3^e années.
Avril 2017
- > **FESTIVAL ARTISTIQUE DES ATELIERS**
Mai - Juin 2017



ORGANISATION DE L'UPMC



CAMPUS ET SITES

L'UPMC S'ÉTEND SUR DIX CAMPUS ET SITES
À PARIS, EN ÎLE-DE-FRANCE ET EN PROVINCE.

> **Paris 5^e**

Campus Jussieu

4, place Jussieu

Site Curie

11, rue Pierre et Marie Curie

> **Paris 6^e**

Campus des Cordeliers

15 rue de l'École de Médecine

> **Paris 12^e**

Campus Saint-Antoine

184, rue du fg Saint-Antoine

27, rue de Chaligny

> **Paris 13^e**

Campus Pitié-Salpêtrière

89-91, bd de l'Hôpital

Chevaleret

175, rue du Chevaleret

> **Paris 14^e**

Arago (IAP)

77, av. Denfert-Rochereau

98 bis, bd Arago

> **Ivry-sur-Seine (94 200)**

3, rue Galilée

> **Saint-Cyr-l'École (78 210)**

2, place de la gare de ceinture

STATIONS OCÉANOLOGIQUES :

> **Villefranche-sur-mer (06 230)**

Port de la Darse

> **Roscoff (29 680)**

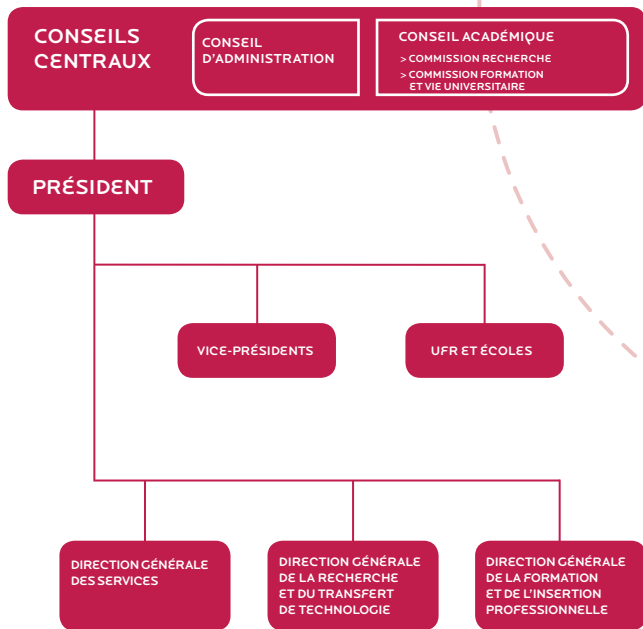
Place Georges Tessier

> **Banyuls-sur-mer (66 651)**

Avenue de Fontaulé



ORGANISATION DE L'UPMC



L'UPMC ET SES CONSEILS

LES CONSEILS CENTRAUX

> Le conseil d'administration (CA)

Le conseil d'administration, par ses délibérations, assure l'administration de l'université. Il détermine la politique de l'établissement. Il approuve notamment le contrat d'établissement, les accords et les conventions signés par le président. Il vote le budget et fixe la répartition des emplois.

LE CA EST COMPOSÉ DE 28 MEMBRES

20 membres élus dont 4 représentants étudiants, le président et 8 personnalités extérieures

> Le conseil académique

Il est composé de l'ensemble des membres de la commission de la formation et de la vie universitaire et de la commission recherche. En formation plénière, il est consulté ou peut émettre des vœux sur les orientations des politiques de formation, de recherche, de diffusion de la culture scientifique, technique et industrielle et de documentation scientifique et technique et il est consulté sur toutes les mesures visant à garantir l'exercice des libertés universitaires et des libertés syndicales et politiques des étudiants. En formation restreinte aux enseignants-chercheurs, il est l'organe compétent pour l'examen des questions individuelles relatives au recrutement, à l'affectation et à la carrière des enseignants-chercheurs.

> La commission de la recherche du conseil académique (CR)

La commission de la recherche répartit l'enveloppe des moyens destinée à la recherche telle qu'allouée par le conseil d'administration. Elle fixe également les règles de fonctionnement des laboratoires et est consultée sur les conventions avec les organismes de recherche. Elle adopte enfin les mesures de nature à permettre aux étudiants de développer les activités de diffusion de la culture scientifique, technique et industrielle.

LA CR EST COMPOSÉE DE 36 MEMBRES

28 membres élus par les différents collèges de personnels dont 4 représentants des doctorants et 4 personnalités extérieures



> **La commission de la formation et de la vie universitaire (CFVU) du conseil académique**

Elle adopte la répartition de l'enveloppe des moyens destinée à la formation telle qu'allouée par le conseil d'administration, les règles relatives aux examens, les règles d'évaluation des enseignements et les mesures de nature à favoriser les activités culturelles, sportives, sociales ou associatives offertes aux étudiants, ainsi que les mesures de nature à améliorer les conditions de vie et de travail.

LA CFVU EST COMPOSÉE DE 36 MEMBRES

32 membres élus par les différents collèges de personnels étudiants et 4 personnalités extérieures

> **Le président de l'UPMC**

Il est élu par le conseil d'administration, à la majorité absolue, sans condition de nationalité. Son mandat est de 4 ans, renouvelable une fois.

VICE-PRÉSIDENTS

Afin de l'assister dans l'exercice de ses fonctions, le président est assisté d'un bureau. Le bureau est composé des vice-présidents élus par le conseil d'administration sur proposition du président de l'université.



Stéphane Boucard

Vice-président
Évolution institutionnelle



Laurent Buisson

Vice-président
Développement
et partenariats économiques



Sophie Cassaignon

Vice-présidente
Conseil d'administration



Fabrice Chemla

Vice-président
Ressources et moyens



Jean-Marie Chesneaux

Vice-président
Numérique



Nathalie Drach-Temam

Vice-présidente
Formation et insertion
professionnelle
Vice-présidente de la CFVU



Serge Fdida

Vice-président
Europe et partenariats
internationaux



Jacques Malenfant

Vice-président
Parcours professionnels
et carrières



Bertrand Meyer

Vice-président
Recherche et innovation
Vice-président de la CR



Serge Uzan

Vice-président
Santé

VICE-PRÉSIDENT ÉTUDIANT



Le vice-président étudiant est élu par le conseil académique pour une durée de deux ans. Membre du bureau des conseils de l'université, il siège dans différentes instances et participe à l'élaboration de la politique de l'université. Il est le représentant des étudiants auprès de l'administration.

Le vice-président étudiant travaille constamment en étroite collaboration avec l'administration, les vice-présidents et le président de l'université dans le but de défendre l'intérêt des étudiants et d'améliorer leurs conditions d'études et de vie universitaire.

« C'est avec la volonté d'agir pour chaque étudiant de l'UPMC que je coordonne mes actions avec l'ensemble des élus étudiants et des associations étudiantes. Mon objectif est que chacun d'entre vous se sente à sa place au sein de notre université. En effet, un étudiant engagé et épanoui dans la vie universitaire possède les atouts de la réussite.

Je vous invite tous à rejoindre les associations (de cursus, culturelles et événementielles, sportives, de solidarité) ou bien à monter vos projets étudiants (le FSDIE* peut vous soutenir financièrement). N'oubliez pas que vous trouverez au sein de l'UPMC tous les outils pour vous intégrer, être aidé et surtout développer votre réseau étudiant et professionnel. Ce message s'adresse à tous les étudiants, dont les néo-bacheliers. Votre avenir débute dans l'une des meilleures universités du monde, le bâtir est entre vos mains.

N'hésitez surtout pas à me contacter ! Je peux vous conseiller en cas de litiges, de demandes particulières ou de recherche d'informations concernant les différents services de l'université.

Je me trouve à l'Espace Vie Étudiante, si je ne suis pas dans mon bureau, vous trouverez sur la porte toutes les coordonnées pour me contacter. »

Sertac Tas

Vice-président étudiant
sertac.tas@detu.upmc.fr

* Fonds de solidarité et de développement des initiatives étudiantes

VOS ÉLUS ÉTUDIANTS

ÉLECTIONS DES REPRÉSENTANTS ÉTUDIANTS AUX INSTANCES DE L'UPMC

Pourquoi est-il important que vous votiez ?

Il s'agira pour vous de désigner les étudiants qui vous représenteront au sein du Conseil d'administration, de la Commission de la recherche (CR) et de la Commission de la formation et de la vie universitaire (CFVU) du Conseil académique de l'université.

Ces instances participent directement et activement à l'orientation politique de l'université. Elles sont toutes les trois composées de représentants d'enseignants, de chercheurs, de personnels administratifs et techniques, d'étudiants et de personnalités extérieures.

ÉTUDIANTS ÉLUS AU CONSEIL D'ADMINISTRATION

- > **Élise Raoul-Rea**
Suppléante : Charlotte Allemand - BOUCE TA FAC
- > **Romain Guerreiro**
Suppléant : Philippe Ramos - BOUCE TA FAC
- > **Jellab Bouchra**
Suppléant : Nelson Jardine - UNEF / UCAF
- > **Suzanne-Shani Ohnona**
Suppléant : Félix Grezard - CAP6

ÉTUDIANTS ÉLUS À LA COMMISSION DE LA RECHERCHE DU CONSEIL ACADÉMIQUE

- > **Marie Amalric**
Suppléante : Charlotte Alibert - DOC'UP
- > **Dena Kazerani**
Suppléante : Laura Hippolyte - UNEF-UEA F ET ASSOCIATIONS
ÉTUDIANTES
- > **Liu Yuanhui**
Suppléant : Charlie Duclut - UNEF-UEA F ET ASSOCIATIONS
ÉTUDIANTES
- > **Antoine Vallot**
Suppléant : Aurélien Bour - DOC'UP

ÉTUDIANTS ÉLUS À LA COMMISSION DE LA FORMATION ET DE LA VIE UNIVERSITAIRE DU CONSEIL ACADÉMIQUE

- > **Djihane Benzeggouta**
Suppléante: Melissa Regourd - UNEF UEAF
- > **Constantin Boscher**
Suppléant: Paul Stys - BOUGE TA FAC
- > **Zoé Chamot**
Suppléante: Jade Espel - BOUGE TA FAC
- > **Alice Edouard**
Suppléante: Anaïs Soulon - BOUGE TA FAC
- > **Amjad El Hafidi**
Suppléante: Dorra Messaoudi - AVERROÈS
- > **Vincent Friedmann**
Suppléante: Cindy Bokobza - CAP6
- > **Abderraouf Haddad**
Suppléant: Cyprien Turturica - UNEF UEAF
- > **Aviel Hassoun**
Suppléante: Shirelle Dayan - CAP6
- > **Julie-Agnès Jousse**
Suppléant: Grégoire Mathonnet - CAP6
- > **Jérémie Mallet**
Suppléant: Guichen Jin - CAP6
- > **Marie-France Sandramohan**
Suppléant: Ibrahima Bailo Diallo - UNEF UEAF
- > **Sertac Tas**
Suppléant: Quentin Beuste - BOUGE TA FAC
- > **Estelle Tsamba**
Suppléante: Manon Claret - BOUGE TA FAC
- > **Juba Zemoul**
Suppléant: Aurélien Rondeau - UNEF UEAF

Bureau de la vie institutionnelle

01 44 27 44 12

BOUTIQUE UPMC

**L'UPMC propose un choix varié
de GOODIES aux couleurs
de votre université**

- > Stylos 1,50 €
- > Sweat shirt à capuche 20€
- > T-shirt 10,€
- > Clé usb 8,50 €
- > Bloc note 1,50 €
- > Parapluie 10 €
- etc.

Campus Jussieu

Boutique UPMC

Tour Zamansky - bureau 808

Ouvert les mardi et vendredi

matin de 9 h 15 à 12 h

boutique@upmc.fr

RÉSEAUX SOCIAUX

**Articles fascinants, images
étonnantes et événements
à ne pas manquer.**

Retrouvez toute l'actualité
de votre université
sur les réseaux sociaux.

Réseaux sociaux de l'université :

 UPMcUNIVERSITE

 [upmc.france](https://www.facebook.com/upmc.france)

 [@upmc](https://twitter.com/upmc)

 [upmc_paris6](https://www.instagram.com/upmc_paris6)

 UPMC

Réseaux sociaux de la direction de la vie étudiante :

 Vie étudiante UPMC

 Vie étudiante UPMC

 [@Ve_Upmc](https://twitter.com/@Ve_Upmc)

 [vie_etudiante_upmc](https://www.instagram.com/vie_etudiante_upmc)

 Vie étudiante UPMC

 Vie étudiante UPMC

Réalisation :

Direction de la communication de l'UPMC

Crédits photos :

©Pierre Kitmacher : pages 03, 08, 10, 11, 12, 13, 14-15, 16, 18, 23, 26, 27, 28, 29, 30-31, 32, 37, 39, 41, 42, 46, 47, 56, 57, 58-59, 60, 62, 63, 64, 68, 69, 70, 71, 74, 75, 80-81, 83, 85

©Laurent Arduin : pages 02, 25, 43, 48, 49, 84

©Boris Willensky : page 73

©Emmanuelle Bodu : page 84

©Mathieu Gesta : page 77

©EVE : pages 50, 61, 72, 76

©Frédéric Védrine : pages 06-07, 17

Illustrations :

©Aurélie Sanchez (Curieux)

©Marc De La Vega (Welcome Week)

©Freepik (pictos)

Juillet 2016





www.upmc.fr

Direction de la vie étudiante

4, place Jussieu
75252 Paris Cedex 05
Tél. : 01 44 27 60 60

